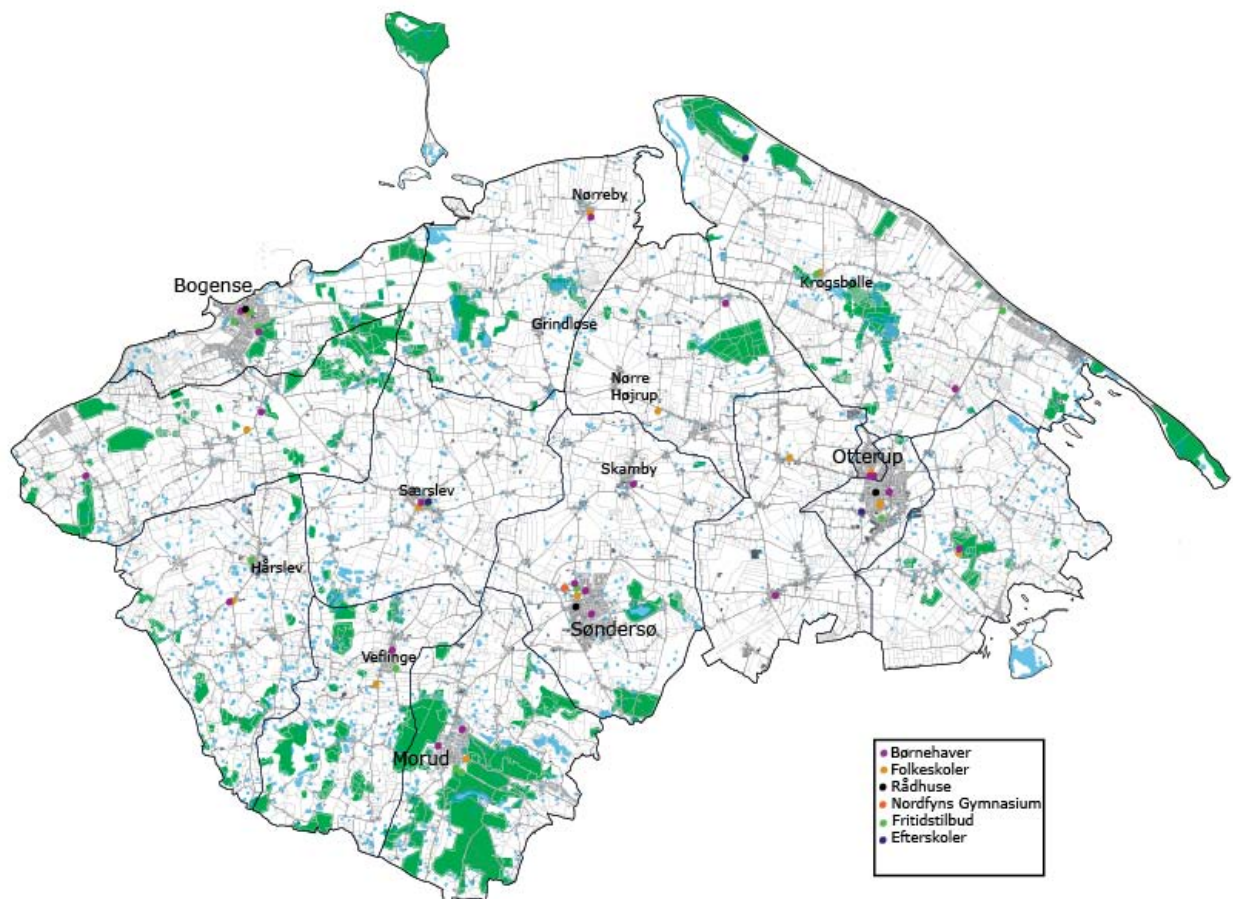


# Nordfyns Kommune

---



<b>SOCIALT LANDKORT OVER NORDFYNS KOMMUNE</b>	<b>4</b>
<b>Indholdet</b>	<b>5</b>
<b>NORDFYNS KOMMUNE</b>	<b>6</b>
<b>Bogense</b>	<b>7</b>
<b>Søndersø</b>	<b>8</b>
<b>Otterup</b>	<b>8</b>
<b>Morud</b>	<b>9</b>
<b>FAMILIEFORHOLD OG BORGERE I KOMMUNEN</b>	<b>10</b>
Huspriserne	11
Areal og boligforhold	11
<b>KOMMUNENS INSTITUTIONER</b>	<b>12</b>
Dagplejerne	12
Børnehaverne	12
Familiehus	13
Sundhedsplejen	13
PPR	14
<b>SKOLER OG UDDANNELSE</b>	<b>15</b>
<b>Specialklasserne</b>	<b>15</b>
Bogense Skoles specialtilbud	16
Otterup Skoles specialtilbud	16
Søndersøskolens specialtilbud	17
Andre specialklassetilbud	17
AKT-klasser	17
Heldagsskolen	17
Værkstedsklasserne	17
Læseklassen	18
Funktionsklasserne	18
Modtagegruppen	18
<b>Andet skolesamarbejde</b>	<b>18</b>
Skole, Socialforvaltning og Politisamarbejde	19
Ungdomsskolen	19
Ungdommens Uddannelsesvejledning	19
<b>Uddannelsesniveaet</b>	<b>20</b>
Fremtidsprognose for unge i Nordfyns Kommune	20
Borgernes uddannelse i dag	21
Ung i Nordfyns Kommune, uddannelse og rejsetid	22
Frafald på ungdomsuddannelserne	23

<b>INDSATSEN OMKRING UNGE MELLEM 15 -25 ÅR</b>	<b>25</b>
<b>Hvad laver de unge i Nordfyns Kommune?</b>	<b>25</b>
Uddannelse	25
Erhvervsarbejde	26
Ledighed	27
<b>ANBRINGELSE SOMRÅDET</b>	<b>28</b>
Anbringelsesstatistik	28
Aflastning	29
Anbringelser i Nordfyns Kommune første halvår 2010	29
Efterværn	32
<b>SUNDHEDSOPLYSNINGER</b>	<b>33</b>
<b>Har du det godt?</b>	<b>33</b>
<b>Kommunens sundhedsvision</b>	<b>34</b>
<b>Undersøgelse af børns kulturvaner fra 2004</b>	<b>35</b>
<b>Foreninger og frivillige fritidstilbud</b>	<b>37</b>
Social frivillighed	38

## Socialt Landkort over Nordfyns Kommune

Følgende analyse er udarbejdet på baggrund af projekt *Helhed og Inklusion*, hvor Nordfyns Kommune har indgået et samarbejde med University College Lillebælt. Partnerskabet er etableret for i samarbejde at udvikle begge organisationer og sammen udfordre hinanden på tværs.

For Nordfyns Kommune betyder dette partnerskab, at man vil tænke nye veje i den måde, kommunens 0-25 års område er organiseret. Dette skal ske ved at tænke på tværs af de forskellige forvaltninger i kommunen og ved at se børnene og de unge i et inkluderende perspektiv.

I projektet er der 4 delprojekter: Familiearbejdet, Inklusion i folkeskolen, 15-25årige og Anbringelser. Hvert delprojekt har overordnet fokus på inklusion og arbejder med forskellige aspekter inden for dette felt.

## Indholdet

Følgende analyse er et øjebliksbillede af Nordfyns Kommune. Analysen er udarbejdet med baggrund i indsamlet materiale fra statistik, forskellige publikationer, internettet, og avisartikler. Øjebliksbilledet kan derfor være gældende over en længere periode alt efter materialet. F.eks. er der statistik, som løber fra perioden 2002 – 2008, eller som er indsamlet i 2004, og derved ikke kan give et rettidigt billede af forholdene. Materialet bruges under forudsætning af, at de statistiske forhold ikke har ændret sig efterfølgende, samt at der i tiden efter ikke er indsamlet ny statistik på området.

Med hensyn til statistik er der hele tiden søgt på nyeste materiale for at give det mest rettidige billede af de statistiske forhold. Det vil blive påpeget undervejs, hvor det statistiske materiale er af ældre dato. Indimellem er ældre statistik brugt til at vise en udvikling, enten i negativ eller positiv retning. Det er for eksempel sket i afsnittet om unges kulturvaner. Statistikken er fra 2004, og der foreligger som sådan ikke et nyere materiale baseret på samme statistik. Hvor det har været muligt, er nyere statistik taget i brug for at vise udviklingen.

Analysen af Nordfyns Kommune har historiske aspekter, hvor det synes relevant, ligesom demografiske og trafikale forhold er medtaget. De større byer er beskrevet for sig selv, idet de udgør både synlige og usynlige grænser i kommunen. Kommunens 3 største byer er på mange områder særegne. Morud er medtaget i en "byanalyse". Den er mønsterbryder set i forhold til de andre byer i kommunen. At være mønsterbryder vil i denne analyse sige, at byen bryder mønsteret, der ellers tegner sig for kommunens byer.

Derudover vil der blive set på land og opland, da en stor del af kommunen består af små landsbyer, landbrug og mindre industri.

Kommunen er beskrevet demografisk. Det betyder, at kommunens befolkningssammensætning er beskrevet. Byernes geografi og kommunens geografi er medtaget under dette tema. Beskrivelserne kan bruges til at se på befolkningens sammensætning i landområderne og de mindre landsbyer i kommunen. Herunder vil der blive set på pendlerforhold, borgernes økonomi og det sociale aspekt med henblik på børn og unge i udsatte positioner, samt i forhold til 15-25 års området med uddannelse og arbejde som fokus.

Analysen kaster et blik på sundhedsforholdene i kommunen, med særlig blik på 0-25 års området, da det ligger indenfor *Helhed og Inklusions* fokusfelt i kommunen. Derudover er de offentlige og frivillige tilbud i kommunen beskrevet.

Analysen er udarbejdet ud fra Danmarks Statistik, *Kontur for Nordfyns Kommune* for 2009 og 2010 og *Byanalyse 2009, sammenfattende rapport*, begge fra Region Syddanmark. Statistik indsamlet af kommunen og oplysninger fra kommunens hjemmeside vil ligeledes blive brugt.

Der er brugt rapporter og anbefalinger fra Sundhedsstyrelsen, statistik fra Danmarks Statistik, Undervisningsministeriet og andre ministerier, samt avisartikler og artikler fra f.eks. Fyens Stiftstidende og Den Store Danske Åbne Encyklopædi på nettet.

## Nordfyns Kommune

Nordfyns Kommune er en af Danmarks 29 landkommuner. Kommunen blev dannet i 2007 ved kommunesammenlægningen, hvor kommunerne Bogense, Sønderlø og Otterup blev lagt sammen. Kommunen består af tre større byer: Bogense, Sønderlø og Otterup og en del mindre byer, sasom Veflinge, Sarslev, Skamby og Morud samt andre byer. En stor del af kommunens areal er landbrugsjord.

Nordfyns Kommune er, af Fodevareministeriet defineret som en landdistriktskommune. Ministeriet har inddelt Danmarks kommuner i fire typer for at kunne definere, hvad en landdistriktskommune er. Pa baggrund af 14 indikatorer er landets kommuner blevet inddelt i Yderkommune, Landkommune, Mellemkommune og Bykommune. Odense og Kolding er de eneste Bykommuner i Region Syddanmark, mens Vejle, Fano, Fredericia og Middelfart er Regionens Mellemkommuner.<sup>1</sup> Overordnet er inddelingen saledes, at Landkommuner, Yderkommuner og Mellemkommunerne tilsammen betegnes som Landdistriktskommuner.<sup>2</sup>

Behovet for denne opdeling kom efter kommunalreformen i 2007, hvor flere landkommuner blev lagt sammen med kommuner med et reelt bycenter. De indikatorer, Fodevareministeriet har brugt til at inddele kommunerne med, er urbanisering, landbrugets betydning, den demografiske struktur, erhvervs- og graden af befolkningsudvikling, uddannelsesniveaue, kommunens konomiske grundlag og kommunens lokalisering i landet.<sup>3</sup>

Indikatorerne kan inddeles i tre hovedgrupper. Den første beskriver forholdet mellem land og by og forholdet mellem uddannelse og beskeftigelse. Indikatorerne, der beskriver denne gruppe, er urbanisering, landbruget, uddannelsesniveaue og konomi. Den neste gruppe viser den retning, udviklingen har. Det er indikatorerne for demografi, erhverv, struktur og befolkning. Den sidste gruppe består af kommunens placering.

Landkommunerne er karakteriseret ved, at de har en lav befolkningstethed, og at en stor del af kommunens areal ligger i landzone. Der er stor afstand til motorvej og en lille ind- og udpendling. Desuden er der stor afstand til omrader med et stort arbejdspladsoverskud, og en ho andel af borgerne er beskeftigede i landbruget. Udviklingen gar i retning af et fald i bade beskeftigelse og befolkningstal. Der er en lille andel af kommunens befolkning, som er i alderen 25-44 r og dermed i den erhvervsaktive alder. En stor del af befolkningen har kun grundskolen som uddannelse, og en lille andel har en mellemlang uddannelse. Beskatningsgrundlaget pr. indbygger er lavt.<sup>4</sup>

Kommuneskatten la i 2006 for de 3 gamle kommuner, pa henholdsvis 22,1 % i Bogense Kommune, 21,4 % i Otterup Kommune og 21,3 % i Sønderlø Kommune. Efter kommunalreformen i 2007 steg den samlede kommuneskat til 25,51 %. ret efter faldt den til 25,50 % for i 2010 at stige til 26,0 %. Gældende for skatteret 2011 vil skatteprocenten vare pa 26,1.

I det folgende vil de større byer blive beskrevet. Byerne Bogense, Sønderlø og Otterup er valgt, idet disse byer for kommunalreformen var "hovedsæder" for de gamle kommuneadministrationer. I Nordfyns Kommune har man bevaret denne opdeling og har derfor placeret kommunens administration pa de tre gamle radhuse.

<sup>1</sup> Se Bilag 1, Landdistriktsindeks.

<sup>2</sup> [http://www.fvm.dk/Fakta\\_om\\_landdistrikter.aspx?ID=15414](http://www.fvm.dk/Fakta_om_landdistrikter.aspx?ID=15414)

<sup>3</sup> Inge Toft Kristensen, Chris Kjeldsen og Tommy Dalgaard: *Landdistriktskommuner – indikatorer for landdistrikt*. Danmarks jordbrugsforskning, Tjele 2006.

<sup>4</sup> Ibid.

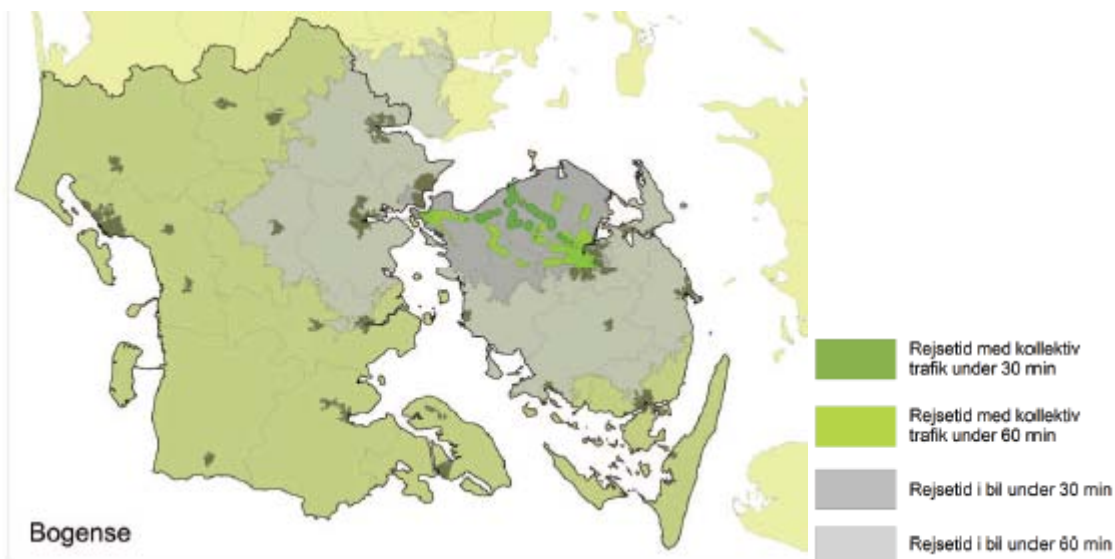
## Bogense

Bogense var landets mindste købstad.<sup>5</sup> Byen har 3.758 indbyggere<sup>6</sup> og er beliggende på Nordvestfyn. Byen har i perioden 2005 – 2009 haft en svag befolkningstilvækst på 3 %. Denne tendens synes at fortsætte. Bogenses historie kan strækkes langt tilbage i tiden, idet man har fundet spor efter stenalderbosættelser flere steder. Harritslevgård, der ligger tæt på Bogense, kan dateres til 1231 gennem Kong Valdemar 2's Jordebog, hvor borgen beskrives som kongeligt gods. Området ved Bogense er sandsynligvis brugt som udskibningssted i forbindelse med brugen af den kongelige borg.

Øst for Bogense ligger Gyldensteen Gods, der kendes fra 1400-tallet som Enggård. Godset omfatter i dag flere store gårde og godser, blandt andre Harritslevgård.

Bogense by er vokset op omkring kirken, der i sin oprindelse blev viet til søfarernes helgen Skt. Nikolai, hvilket falder i god tråd med byens brug i middelalderen.<sup>7</sup> Ved kirken ligger byens torv, og nedenfor dette er den nuværende gågade placeret med et udvalg af butikker. Mod højre set fra kirken er byens havn og marina placeret. Her er både butikker og lejligheder samt huse placeret. Bogense Havn og Marina blev i februar 2010 kåret som "Årets Havn 2009". Der er omkring havnen bademuligheder, som er frit tilgængelige.

Bogense ligger et stykke væk fra motorvejsnettet, der skærer gennem Fyn. Men beliggenheden forholdsvis nær motorvejsnettet kan udnyttes i forhold til job. Med bil kan man indenfor en halv times kørsel nå 89.907 arbejdspladser.<sup>8</sup>



Skal man med bussen, kan man inden 30 min. transport kan nå 3.742 arbejdspladser.<sup>9</sup> Bogense selv har 914 arbejdspladser og derfor spiller hovedindfaldsvejene til byen, fra Odense og Middelfart og dermed motorvejen, en stor rolle. Tilflytterne til byen kommer hovedsageligt fra Fyn og hovedstadsområdet, mens fraflytterne tager til Odense, Fredericia og Sjælland. Byen

<sup>5</sup> En købstad er en by, der tidligere fik særlige privilegier af kongemagten. De særlige rettigheder var blandt andet handel og søfart. De sidste økonomiske privilegier blev frataget købstæderne i 1970 ved indførelsen af primærkommunerne. Begrebet bruges stadigvæk, selvom der ikke længere er tilknyttet rettigheder til betegnelsen.

<sup>6</sup> Danmarks statistik BEF44, 2011

<sup>7</sup> www. <http://www.bogensekirke.dk/index.htm>

<sup>8</sup> Region Syddanmark: *Byanalyse 2009, Delrapport: Job - og uddannelsesmuligheder*. Vejle. April 2010. s. 8, kort s. 31.

<sup>9</sup> Region Syddanmark: *Byanalyse 2009, Delrapport: Job - og uddannelsesmuligheder*. Vejle. April 2010. s. 10

har en svag uddannelsesprofil.<sup>10</sup> Med dette menes, at byen ikke har en uddannelsesinstitution, hvilket gør det svært at fastholde de unge mellem 16-25, da de flytter væk for at uddanne sig.

Demografisk har byen 96 % med dansk oprindelse, 17 % af indbyggerne er børnefamilier og 46 % af byens befolkning er i beskæftigelse. 12 % har en videregående uddannelse. Set i forhold til Odense, har Odenses borgere denne demografiske fordeling; 86 % har dansk oprindelse, 18 % er børnefamilier, 50 % af Odenses befolkning er i beskæftigelse og 20 % har en videregående uddannelse.<sup>11</sup>

Mange af de oplysninger, der foreligger om Bogense, som er den bedst beskrevne by i kommunen, kan overføres til både Søndersø og Otterup.

## Søndersø

Søndersø er en mindre by med 3.024 indbyggere.<sup>12</sup> Byen ligger midtvejs mellem Bogense og Odense, og har kommunens eneste ungdomsuddannelsesstilbud til uddannelsesparate unge, Nordfyns Gymnasium. Gymnasiet modtager både elever fra Nordfyns Kommune, samt fra de omkringliggende kommuner fortrinsvis Odense. VUC Fyn har en afdeling i Søndersø, som er beliggende i gymnasiets lokaler. I Søndersø ligger der ligeledes en produktionshøjskole, hvor formål er, at gøre unge uddannelsesparate til en ungdomsuddannelse eller en erhvervsuddannelse.

Byen er nævnt i historien for første gang i 1180 som Sundrus, og betydningen har sandsynligvis været Søndre dyng. Dallund slot ligger tæt ved Søndersø mod Odense og Otterup. Slottet har sin oprindelse før 1340. Nu ejes og bruges slottet af Kræftens Bekæmpelse som rehabiliteringscenter.<sup>13</sup>

Den store historiske bevågenhed har byen ikke haft, og det er først omkring kommuneomlægningen i 1970'erne, at byen i større grad blev udbygget. En af byens største arbejdspladser er KIM's, der blev grundlagt i 1971 som en del af Odense Marcipanfabrik. Søndersø har et stort industri kvarter, hvor blandt andet betonelement-fabrikken Expan holder til.

Søndersø ligger nordvest for Odense og tæt på motorvejsnettet. Der er store indfaldsveje til både Odense, Otterup og Bogense. I 1999 blev den store omfartsvej åbnet, hvilket sikrer byen mod større trafik. Med offentlig transport tager det ca. 30 min at komme til Odense, hvorfra man med bus og tog kan komme videre til andre dele af landet.

## Otterup

Otterup er kommunens største by med et indbyggertal på 4.889.<sup>14</sup> Byen er sandsynligvis grundlagt senere end de andre af Nordfyns byer, idet man først kender til byen efter 1427.

Oprindeligt var byen en landsby, og det er her, man har fundet det største antal af vikingegrave på Fyn. Det var først med jernbanen Bogense-Otterups anlæggelse i 1882, at byen oplevede sin store udvikling til stationsby. Byen har flere store gartnerier sydpå, og mod øst ligger Ørritslevgård, der blev anlagt som hovedgård i 1500-tallet. Syd for Otterup mod Odense ligger Nislevgård, der blev anlagt på omtrent samme tid om Ørritslevgård.

---

<sup>10</sup> Region Syddanmark: *Byanalyse 2009, Sammenfattende rapport*. Vejle, april 2010, s. 9.

<sup>11</sup> *Ibid.* s.56.

<sup>12</sup> Danmarks statistik BEF44, 2011

<sup>13</sup> <http://www.cancer.dk/dallund/>

<sup>14</sup> Danmarks statistik BEF44, 2011

Byen ligger 15 km. nord for Odense og 23 km øst for Bogense. Den ligger mod øst i kommunen.<sup>15</sup> Den har indfaldsveje til Odense og over Nordfyn til Bogense. Fælles med Odense og Kerteminde kommuner ejer Nordfyns Kommune Beldringe Lufthavn, som i samarbejde med flere rejseselskaber udbyder rejser til en stor del af Europa og enkelte afgang til Tunesien.<sup>16</sup> Beldringe ligger syd for Otterup.

Otterup Kommune blev dannet i 1966,<sup>17</sup> og lå forud for kommunalreformen i 1970, hvor der i Danmark blev dannet 270 kommuner. Reformen skulle etablere nye amtskommuner, hvor landkommuner og købstadskommuner blev lagt sammen, samt sikre at by og opland hang sammen. Et sidste punkt var at etablere nye og mere bæredygtige kommuner.<sup>18</sup>

## Morud

Byen kendes fra omkring 1421, og navnet har muligvis betydet rydningen med det sorte ler.<sup>19</sup> En anden betydning kan være moserydning. Byen ligger tæt på kommunegrænsen til Odense. Vejene Søndersøvej og Rugårdsvej skærer gennem byen og forbinder den både med motorvejen, der løber over Fyn, samt med resten af Nordfyns Kommune.

Byen var indtil kommunalreformen i 2007 en del af Søndersø Kommune og ligger nær Langesøskoven. Byen har 1.615 indbyggere. Tallet er steget fra 1332 i 2006 og dermed med knap 300 borgere på 4 år. Dette er den største befolkningsstigning blandt de 4 analyserede byer indenfor årrækken 2006-2010.<sup>20</sup> Byen udvikler sig omkring området Frugthaven.

I udkanten af byen mod Odense ligger Danmarks største hestehospital Højgård Hestehospital, der har faciliteter til at behandle både syge og raske heste, f.eks. med befrugtning. Hospitalet har mulighed for en lang række af specialbehandlinger for heste, hvilket gør det besøgt.

Mod vest ligger den gamle kongsgård Rugård, der indtil amtsreformen i 1793 var det administrative hovedsæde i området. Det var her, bønderne på Fyn skiftede med hinanden, og skatterne blev opkrævet. Rugård var kongens gård i området.<sup>21</sup>

Byen blev i 2000 af Danmarks Statistik udråbt til det fynske svar på "Beverly Hills".<sup>22</sup> Betegnelsen dækker over, at Moruds indbyggere har den højeste gennemsnitlige indkomst på Fyn. I 2000 var den på 435.000 før skat. Indkomsten for indbyggerne i Morud svarer til den, indbyggerne på Nordsjælland har. Dermed har de nogle af de højeste indkomster i Danmark.

---

<sup>15</sup> Se billede på forsiden.

<sup>16</sup> [www.odense-lufthavn.dk](http://www.odense-lufthavn.dk)

<sup>17</sup> *Otterup Kommune i 25 år – 1966 – 1991*, s. 18.

<sup>18</sup> *Otterup Kommune 1966 – 1976 og fremover*, s. 18.

<sup>19</sup> Navnet var Morwth.

<sup>20</sup> Danmarks statistik BEF44, 2011

<sup>21</sup> <http://historiskatlas.dk/Rug%C3%A5rd>

<sup>22</sup> Anders Brohus: "Morud ligger lunt i køjen" i *Fyens Stiftidende* 1. august 2000

## Familieforhold og borgere i kommunen

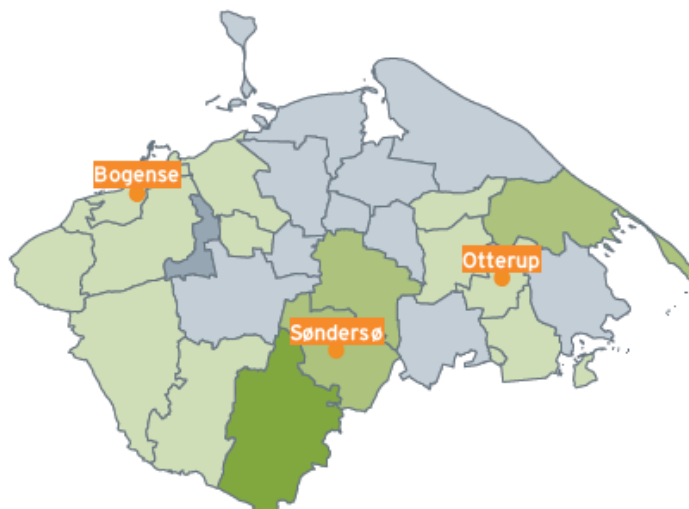
Kommunen har 29.638 indbyggere. Der er 5.943 ægtepar i kommunen. 16 % af kommunens indbyggere er enlige. Der er 5.641 børn i alderen 0-14 år i kommunen<sup>23</sup> og 3140 unge mellem 15-25.<sup>24</sup> Befolkningen vokser, som nævnt i foregående afsnit, hurtigst i området omkring Morud, hvor indbyggerantallet er vokset med over 10 % i perioden 2005-2009. Områderne omkring Søndersø og Otterup har ligeledes oplevet et øget indbyggertal, da befolkningstallet er vokset med mellem 5 og 10 % i perioden.<sup>25</sup>

## SÅDAN HAR BEFOLKNINGEN UDVIKLET SIG 2005-2009

Kortet viser den procentvise udvikling i befolkningens størrelse fra 2005 til 2009 i kommunen fordelt på sogne.

- over 10 pct.
- 5 til 10 pct.
- 0 til 5 pct.
- 5 til 0 pct.
- 10 til -5 pct.
- over -10 pct.

Datakilde: Danmarks Statistik



Til og fraflytningerne til kommunen sker især mellem Nordfyns Kommune og Odense, Assens og Middelfart kommuner. Fraflytterne er typisk i alderen 16-25, hvorimod tilflytterne typisk er over 30 år, og med dem følger børn.<sup>26</sup> Til og fraflytningen kan have mange årsager, som vil blive belyst efterfølgende.

Kommunen har en lav indkomst pr. indbygger. Indkomsten var i 2007 på 204.806 pr. indbygger, og i 2008 var den på 207.053. Regionens gennemsnitlige indkomst pr. indbygger var til sammenligning 210.654 pr indbygger i 2007 og i 2008 215.213. Landsgennemsnittet ligger højere end regionens på 222.283 i 2007 og 225.920 i 2008.<sup>27</sup>

Område	Indkomst 2007	Indkomst 2008
Nordfyn	204.806	207.053
Syddanmark	210.654	215.213
Hele landet	222.283	225.920

Dermed ligger indkomsten pr indbygger en del under både regionens og landets gennemsnit. Tallene viser, at Nordfyns Kommunes indbyggere i gennemsnit tjener 5.848 kr. pr år under gennemsnittet for regionen, mens de tjener 12.479 kr. pr. år under landsgennemsnittet. Set i forhold til 2008 stiger den samlede indkomst for alle grupperne. Der er dog den forskel, at stigningen er størst i regionen og lavest i Nordfyns Kommune. I regionen steg den

<sup>23</sup> Danmarks statistik FAM122. 2010.

<sup>24</sup> Danmarks statistik FOLK1.

<sup>25</sup> Billedet der beskriver befolkningsudviklingen, er hentet fra KONTUR 2010, s. 4.

<sup>26</sup> Kontur 2010, s. 6

<sup>27</sup> Kontur 2009 s. 8 og 2010 s. 11.

gennemsnitlige indkomst pr indbygger med 4.559 kr. pr. år, mens indkomsten steg med 2.247 kr. pr indbygger pr. år i Nordfyns Kommune.

### Huspriserne

Huspriserne i Bogense svinger fra knap 800.000 for en villa i Ny Esterbølle på 182 kvadratmeter til næsten 9.000.000 for en villa på 413 kvadratmeter beliggende ved havnen. Den gennemsnitlige udbudspris for villaer i Bogense er 1.818.019 kr. I 3. kvartal af 2010 blev der solgt 6 villaer i Bogense.<sup>28</sup>

Søndersø har en gennemsnitlig udbudspris på 1.428.972. Det billigste hus i området kan erhverves for knap 900.000 og er på 196 kvadratmeter. Huset ligger mellem Skovsgårde og Gamby. Det dyreste koster 2.995.000 kr. og har 201 kvadratmeter bolig. Denne villa ligger i Søndersø by. Der blev i 3. kvartal af 2010 gennemsnitligt solgt 14 huse i Søndersø og omegn.

Det billigste hus i området omkring Otterup er til salg for knap 1.000.000 kr. Det har 181 kvadratmeter, mens det dyreste er sat til salg for 5.200.000, og har et boligareal på 249 kvadratmeter. Udbudsprisen var i 3. kvartal på gennemsnitligt 1.470.828 kr., og der blev solgt 21 boliger i perioden.

Huspriserne i Morud ligger på gennemsnitligt 2.336.315. Det billigste hus er til salg for knap 1.700.000 og har et boligareal på 204 kvadratmeter, mens det dyreste koster 2.845.000 og har 193 kvadratmeter bolig. Der blev i 3. kvartal af 2010 ikke solgt boliger i området.

### Areal og boligforhold

Kommunens samlede areal er på 452 km<sup>2</sup>. Dermed er området større end både Middelfart Kommune (299,93km<sup>2</sup>) og Odense Kommune (304,34km<sup>2</sup>). Kommunen har 4 byer med over 1000 indbyggere. Disse byer er Bogense, Søndersø, Otterup og Morud. Befolkningstætheden i kommunen er på 65,6 indbyggere pr. km<sup>2</sup>, hvilket er en del under landsgennemsnittet for 2006, som lå på 126 indbyggere pr. km<sup>2</sup>. Tallene viser, at der er plads på Nordfyn – faktisk meget af det. Denne plads kan både bruges i turistmæssig sammenhæng, til erhvervsmæssig udvikling, samt til at tiltrække nye indbyggere til kommunen.<sup>29</sup>

Størstedelen af kommunens indbyggere bor i parcelhuse, idet der findes 8.083 parcelhuse i kommunen. Derudover findes der 4.701 bebyggelser, som omfatter både rækkehuse, etagebyggerier og landejendomme. Antallet af etageejendomme er relativt lavt i forhold til landsgennemsnittet, idet der er 902 etagebyggerier i Nordfyns Kommune og over 900.000 etagebyggerier i hele Danmark.

<sup>28</sup> [www.boliga.dk](http://www.boliga.dk)

<sup>29</sup> *Hvidbog om oplevelsesøkonomi, erhverv og turisme i Nordfyns kommune 2007*, med opdaterede tal fra Danmarks statistik, kapitel 6.

## Kommunens institutioner

I kommunen er der en række forskellige institutioner, som løser vidt forskellige opgaver. Herunder vil de institutioner, der især har tilknytning til projekt Familiearbejdet blive beskrevet. Dette drejer sig om dagplejen, børnehaverne, sundhedsplejerskerne, kommunens Familiehus og PPR.

### Dagplejerne

I Nordfyns kommune er der 570 børn i alderen 0-2 år fordelt hos dagplejere over hele kommunen. Antallet af dagplejere er 155. Dermed passer hver dagplejer 3,7 børn i gennemsnit. I henhold til serviceloven må der maksimalt passes 5 børn pr. dagplejer. Dagplejekontoret i kommunen har dog valgt, at pasning af et femte barn kun sker i yderste nødstilfælde.

Dagplejerens arbejdstid er 48 timer pr. uge. Arbejdstiden tilpasses forældrenes arbejdstider og kan løbende justeres i forhold til deres arbejdstider. Er dagplejeren syg, skal på kursus eller har fri, bliver forældrene tilbudt en anden dagplejer som gæstepleje. Akut opstået sygdom og frihed bliver meddelt til forældrene mellem kl. 6 og 7 om morgenen.<sup>30</sup>

Nordfyns Kommune har en kostpolitik, der anslår at børn i dagplejen og børnehavealderen skal have en sund og varieret kost, og dagplejerne skal følge denne politik.

Syge børn modtages ikke i dagplejen, og dagplejeren følger i denne henseende retningslinjerne fra Sundhedsstyrelsen. Dagplejeren og børnehaven kan dermed kræve, at et barn skal være så rask, at det kan følge med i dagligdagen i institutionen uden særlige hensyn.<sup>31</sup>

### Børnehaverne

Kommunen har 16 kommunale børnehaver, og en selvejende institution som i april 2011 overgik til privat børnehave. Derudover har kommunen 2 puljeinstitutioner, hvoraf den ene har status som grøn børnehave og 2 børnehaver, der sammen med skolerne er i landsbyordning. Børnehaverne har 125 ansatte. I kommunen er der pr. 1.11.2010 890 børn i børnehavealderen i kommunen. Dette giver et gennemsnit på 42,4 børn i hver børnehave. Der er i børnehaverne i gennemsnit 6 børn pr. en voksen. Børnehavernes dagligdag er meget forskellig, men fælles er kostpolitikken, og at man vægter udendørs leg som en stor del af hverdagen.

Som hovedregel kan de børn, der møder tidligt i børnehaverne, få morgenmad, og ofte er morgenerne reserveret til stille leg og modtagelse af børn. Formiddagen kan være præget af forskellige tiltag fra børnehave til børnehave; enten er børnene ude, eller der er planlagte aktiviteter i form af kreativ leg med maling, perler eller anden form. Nogle børnehaver om formiddagen har fri leg, hvilket betyder at børnene selv skal finde på lege og kan lege med hvad de vil, indenfor børnehavens muligheder.

Børnehaverne åbner kl. 6 som det tidligste og 6.20 som det seneste og lukker mellem 16.30 og 17.00. Om fredagen lukkes der tidligere. Nogle børnehaver har længere åbningstider end andre. Flere børnehaver har reduceret deres åbningstider med virkning fra efteråret 2010 på grund af kommunale besparelser. Man har fra børnehavernes side forsøgt at færrest muligt forældrene mærker denne besparelse ved at skære i lukketiden de dage, hvor færrest forældre benytter sig af den fulde åbningstid, og har dermed valgt at fastholde åbningstiderne.

<sup>30</sup> Kommunens folder til forældre til dagplejebørn.

<sup>31</sup> [http://www.sst.dk/publ/Publ2001/Smitsomme\\_sygdomme/kap03.htm](http://www.sst.dk/publ/Publ2001/Smitsomme_sygdomme/kap03.htm)

Den grønne børnehave har egne dyr, og børnene lærer, hvor maden kommer fra og skal hjælpe med at tage vare på disse dyr. Forældrene skiftes til at passe dyrene i weekenderne og skal afsætte en enkelt weekend om året til dette.

### Familiehus

Nordfyns Kommune har et Familiehus, hvor familier i vanskeligheder kan henvende sig for råd og vejledning. Familiekonsulenterne arbejder ud fra fastlagte handleplaner i samarbejde med familien og familiens sagsbehandler. Der findes både telefontider og træffetider, hvorved familierne kan være sikre på, at der er nogle, der er parate til at lytte til deres problemstillinger. Det er den enkelte familie, der tages udgangspunkt i, og hensigten med støtten er at sikre, at familien kan holdes samlet. Dermed kan familieconsulenterne give familierne de råd og redskaber, der skal til for at hjælpe dem videre i deres hverdag.

De henvendelser Familiehusets konsulenter tager sig af, kan være henvendelser hvor samlivet ikke fungerer efter en fødsel, eller hvor der er vanskeligheder i familien i forbindelse med forældrenes skilsmisse. I henvendelser hvor familien har teenagere, er det samspillet mellem forældre og ung, der ikke fungerer, hvor den unge f.eks. lyver, er sløv og hvor kommunikationen i familien er gået i stå. Andre henvendelser til Familiehuset drejer sig om dødsfald, hvor den unge eller barnet har det svært efter en forældres død. Nogle henvendelser drejer sig om graviditet. En del af sagerne drejer sig for børnene om selvmordstanker.

I 2010 var der 140 sager, hvor henvendelsen var anonym. Nogle sager kunne familieconsulenterne afslutte efter en enkelt samtale, idet der ikke var behov for flere samtaler. Andre fik tilknyttet flere samtaler, for derved at kunne snakke yderligere om den vanskelighed familien stod i på pågældende tidspunkt.

I Familiehuset har man valgt at registrere, hvorfra personen der henvender sig anonymt, har fået ideen til henvendelsen fra. Typisk har de fået ideen fra familie, venner og bekendte. I nogle tilfælde har de brugt Familiehuset før, ellers har de selv fundet oplysningerne på nettet eller i telefonbogen. Andre personer der har henvendt sig, har fået information om Familiehuset via kommunen. Her har personerne fået rådgivning om Familiehuset hos PPR,<sup>32</sup> af deres sagsbehandler eller af sundhedsplejersken. Andre har fået ideen om henvendelse fra skolen eller børnehavn. En enkelt har fået information om Familiehuset via Odense Universitetshospital.

Familiehuset har ligeledes sager, hvor personerne, der er i kontakt med Familiehusets konsulenter, er registrerede. Fælles for disse henvendelser er, at personerne alle har en sagsbehandler, udover en familieconsulent. Personerne i denne registrering er alle henvist via et visitationsmøde, og indgår i et forløb med familieconsulenterne på mellem 2 og 12 måneder. I 2010 var der 92 sager i Familiehuset, hvor sagerne er visiteret fra kommunen, nogle af sagerne er igangværende sager. Enkelte der blev visiteret i 2010, mødte dog ikke op til deres møde med familieconsulenten.

I 2011 var der i april 9 åbne anonyme sager i Familiehuset. Derudover var der i april 12 sager, hvor personerne er henviste til Familiehuset fra andre områder i kommunen. Henvendelsen kan være fra en socialrådgiver.

### Sundhedsplejen

Sundhedsplejen i Nordfyns Kommune er et tilbud til alle familier med børn. Når et barn bliver født, kontaktes familien af sundhedsplejen med henblik på besøg. I barnets 1. leveår får familierne 6-7 besøg eller mere, hvis der er behov.

---

<sup>32</sup> Se senere afsnit om PPR.

Sundhedsplejerskerne arbejder med at sikre børn og unge en sund opvækst. Der tilbydes en generel sundhedsfremmende og forebyggende indsats til alle familier, og en særlig indsats til de familier der har særlige behov.

Der udover afholdes der åbent hus 1gang om måneden og der oprettes mødregrupper. Sundhedsplejerskerne har konsulent funktion i forhold til dagpleje, børnehave og skole.

I skolen ser sundhedsplejersken børnene til ind- og udskrivningsundersøgelse. Herudover tilbydes der sundhedsorienterede samtaler ca. hvert 2.år. Der laves endvidere forskellige sundhedspædagogiske aktiviteter på klasseniveau.

Sundhedsplejerskerne sidder i de tværfaglige teams i lokalområderne.

## PPR

Pædagogisk Psykologisk Rådgivning er uafhængig rådgivning til forældre og kommunens forskellige institutioner, der har med børn at gøre. Institutionernes og skolernes ledere har et tæt samarbejde med PPRs medarbejdere, og de kan sammen med et barns forældre rette henvendelse til PPR for at få råd og vejledning omkring børn i alderen 0-18 år. PPR rådgiveren yder konsultativ bistand både på individ-, gruppe-, og organisationsplan. F.eks. om læringsmiljøer, organisering af undervisning og specialpædagogiske foranstaltninger.

En anden af PPR' s kerneopgave er forankret i folkeskoleloven, da der skal foreligge en skriftlig pædagogisk psykologisk vurdering (PPV) inden et barn modtager specialundervisning eller anden specialpædagogisk tiltag. Dette gælder både for småbørn og skolebørn. Skoleledere kan dog uden en PPR vurdering iværksætte specialpædagogisk bistand i enkelte fag.

Der findes flere måder, at få hjælp fra PPR på. PPR vægter det konsultative arbejde, der ikke kræver indstillingspapirer. PPR rådgiveren kan ligeledes indstille et barn via et skema. Der findes et skema for små børn og et for skolebørn. Skemaerne udfyldes dagplejepædagog, daginstitutionspædagog eller lærer i samarbejde med forældrene. Forældrene kan ligeledes selv henvende sig til PPR, og her sker henvendelsen uden indstilling og uden skema.

Indstilles et barn til PPR, skal skemaet underskrives af både forældre og institutionens ledelse. Skemaet fokuserer på barnets handlinger og adfærd i forskellige sammenhænge, forholdet til jævnaldrende og voksne, hvad institutionen allerede har gjort for at hjælpe samt oplysninger fra forældrene. Skemaet er fortroligt og er PPR- medarbejderens arbejdsredskab. Oftest vil en indstilling også betyde konsultativ bistand<sup>33</sup> til de voksne omkring barnet, oftest både forældre eller institutionen. I nogle tilfælde udarbejdes der en pædagogisk psykologisk undersøgelse, en talepædagogisk undersøgelse af barnet eller en vurdering af barnet fra en ergoterapeut.

PPR kan hjælpe forældrene, hvis de oplever, at deres barn har trivselsproblemer, eller på anden måde er kommet i vanskeligheder i skolen eller i en daginstitution, og kan i den forbindelse rådgive forældre, personale samt eventuelt have samtaler med barnet.

Ved ergoterapeuterne har PPR Nordfyn desuden ansvaret for bevilling og iværksættelse af al børnefysioterapi og ergoterapi efter serviceloven. PPR har ansvaret for bevilling af hjælpemidler til børn med funktionsnedsættelser, herunder eventuelle boligændringer samt iværksættelse af genoptræningsplaner til børn og unge op til 18 år efter sundhedsloven.

---

<sup>33</sup> Hvilket vil sige, at PPR yder bistand i form af rådgivning, eller er proceskonsulenter i en miljøændringsproces.

## Skoler og uddannelse

Nordfyns Kommune har 14 folkeskoler fordelt på 14 skoledistrikter. Alle skolerne har tilhørende SFO. To skoler har en såkaldt "Landsbyordning", hvilket indebærer at områdets daginstitutionsbørn inkluderes i skolens SFO. Dette område er især knyttet til projekt Inklusion i folkeskolen.

I skoleåret 2008/2009 var der 3.433 elever i de kommunale folkeskoler fordelt på 0. til 10. klassetrin, og i skoleåret 2010/2011 er elevtallet pr. 1.11.2010 opgjort til 3.448. Set over en længere årrække har elevtallet været svagt faldende og prognosen indikerer, at denne udvikling fortsætter. Samtidig sker der en befolkningsmæssig forskydning (fra landdistrikter mod bysamfund), som også påvirker fordelingen af skolebørn. Ca. 100 elever er visiteret til vidtgående specialundervisningstilbud i andre kommuner (primært Odense og Middelfart). Ca. 500 elever har deres skolegang i private skoler, på efterskoler eller i andre kommuner (frit skolevalg).

Gældende for skoleåret 2010/2011 var der 4 skoler i kommunen med under 100 elever i alt. Disse skoler er: Kongslundsskolen, Løkkemarksskolen, Klinte Skole og Veflinge Skole. Løkkemarksskolen er den skole, som har det færrest elever. 4 af kommunens skoler har et elevtal på mellem 100-200 elever: Det drejer sig om Horsebækskolen, Hårslev Skole, Nordvestskolen og Skovløkkeskolen.

Krogsbølle, Otterup og Sørslev skoler har et elevtal på mellem 200-400 elever og Bogense Skole, Havrehedskolen og Søndersøskolen har et elevtal på over 400 elever. Søndersøskolen er kommunens største skole med et elevtal på over 500. Siden 2009/2010 har 10. klasse været samlet på Søndersøskolen, hvor de førhen var fordelt på Bogense Skole, Otterup Skole og Søndersøskolen.

Der er 1.284 elever i alt i indskolingen, som dækker 0. – 3. klasse. Mellemlinjet, som dækker 4. – 6. klasse, har 1023 elever i alt for skoleåret 2009/2010. Der er 6 skoler i kommunen, som har 7. til 10. årgang med 952 elever i alt.

10 af skolerne i kommunen har udover den almindelige SFO en SFO-klub tilknyttet. Klubben er et "efter skole tilbud" for de lidt ældre børn på skolerne og er som hovedregel ikke en del af SFO. Der er en Heldagsskole i kommunen, som vil blive beskrevet senere, en ungdomsskole med to afdelinger, en musikskole med tre afdelinger og tre dagtilbuds klubber; Aktivitetshuset i Otterup, Fristedet i Bogense og Klubben i Søndersø.

Skolerne varetager i dagligdagen den almene undervisning af eleverne ud fra læreplaner. Der skal ligeledes gennemføres nationale test som et led i en løbende evaluering af eleverne. Testene skal give lærerne mulighed for at tilrettelægge undervisningen efter elevernes behov.

## Specialklasserne

Der er specialklasserækker på Bogense, Otterup og Søndersø skoler. Målgruppen for disse specialskoler er elever med generelle indlæringsvanskeligheder. Det vil sige, at det er elever, der er generelt sent udviklede.

Specialklasserne får tildelt ressourcer alt efter antal elever. Hver elev tildeles 140 årlige undervisningstimer og 30 pædagogtimer på et år. Dette betyder, at der i en klasse med 6 elever vil kunne undervises i 28 lektioner om ugen, og at der i 6 af lektionerne ud over underviseren vil være en pædagog til stede.

Herunder vil de enkelte skolers specialtilbud blive beskrevet. Tallene i gennemgangen er fra den første halvdel af 2009.

### **Bogense Skoles specialtilbud**

Specialskoleafdelingen på Bogense Skole kaldes Regnbuen, og fritidstilbuddet kaldes "skattekisten". Regnbuen har gennemgået en udvikling og kan i dag rumme elever, der tidligere var nødsaget til at blive sendt til bl.a. Skrillingskolen i Middelfart.<sup>34</sup>

Regnbuen har 6,12 lærere tilknyttet til 30 elever, samt 4 pædagoger og en pædagogmedhjælper. Der er 5 klasser med 6 elever i hver klasse. Regnbuen er selvstyrende, forstået således, at skolens medarbejdere selv fordeler eleverne i klasserne og laver fagfordeling og skema for eleverne. Lærere og pædagoger varetager desuden elevernes undervisning og de øvrige aktiviteter tilknyttet afdelingen. Som på de almindelige skoler udarbejdes der ved skoleårets start årsplaner, hvor emner og temaer for året bliver nedskrevet.

Noget af undervisningen i Regnbuen går på tværs af klasserne, og meget af undervisningen er tematiseret for at sikre, at eleverne modtager undervisning i alle fag henover et skoleår. For hver elev udarbejdes der en handlingsplan, hvori der beskrives mål og indsatsområder for den enkelte elev. Man har i Regnbuen valgt, at undervisningen skifter mellem individuel undervisning, klasseundervisning og fællesundervisning.

### **Otterup Skoles specialtilbud**

Otterup Skole har valgt at opdele deres specialskoleafdeling, således at specialklasserne ligger i de afdelinger, de aldersmæssigt tilhører. Derved kan eleverne en del af tiden indgå i de almindelige klasser og modtage undervisning på lige fod med deres jævnaldrende.

Specialklasserne har 43 elever. Der er 8,8 lærere tilknyttet undervisningen og 1,6 pædagog. Otterup Skole har lagt vægt på de enkelte aldersgrupperinger, og for indskoling er der lagt særligt vægt på motion, idræt og kost, mens man på mellemtrinnet fokuserer på inklusion i normalklasserne. Specialskoleeleverne deltager således i fællesaktiviteter med årgangene.

Overbygningen har tre forskellige typer af specialklasser. Den første er en specialklasse for 7.-8. årgang, hvor børnene er forsinkede i deres faglige udvikling. Den anden specialklasse er målrettet børn, der ikke er motiverede til skolen og skolearbejde. Man vægter her værkstedarbejde og praktik. Den sidste specialklasse har fokus på IT. Her er der lagt vægt på, at børnene lærer gennem brugen af IT, hvorved de med dette hjælpemiddel kan deltage i den almindelige undervisning.

I skoleåret 2005/2006 oprettede man i tilknytning til specialklasserne på Otterup Skole en særlig klasse for børn med svære generelle udviklingsproblemer. Tilbuddet på Otterup Skole ligner i stor stil Regnbuen på Bogense Skole, men med den forskel, at Forberedelsesklassen på Otterup Skole var et udviklingsprojekt.

Forberedelsesklassen blev evalueret i august 2010, og evalueringen bygger på observationer af eleverne fra klassens begyndelse og elevernes udvikling. Evalueringerne er overordnet positive. Eleverne har haft godt gavn af klassen og har udviklet sig socialt og motorisk. For flere af elevernes vedkommende er de blevet bedre sproglige, og dermed bedre til at løse deres konflikter med ord i stedet for en udadreagerende adfærd. Overordnet har en struktureret hverdag gavnet eleverne i Forberedelsesklassen, men der var ved evalueringens afslutning stadigvæk problemer med enkelte elever, der kunne arbejdes mere med.

---

<sup>34</sup> Skrillingskolen er et skoletilbud til børn, som kræver en vidtgående støtte og hensyntagen.

Forberedelsesklassen har egen lærernormering på 0,67 lærer og 2 pædagoger til de 5 elever, der er tilknyttet.

### **Søndersøskolens specialtilbud**

Man har valgt på Søndersøskolen, at eleverne, så vidt det er muligt, skal placeres sammen med deres jævnaldrende og deltage i klasserne sammen med dem. Der er 35 elever tilknyttet specialskolen på Søndersøskolen med 7,14 lærere og 1,3 pædagoger.

I hver klasse er der 5 – 7 elever, og flere gange om året fastsættes der individuelle mål i dansk og matematik. I fag, hvor der undervises i hold eller klasser, laves der fælles mål, hvor der tages hensyn til de enkelte elever. Der er lagt vægt på idræt og madlavning. For de ældste elever tilbydes der valgfag, bl.a. musik.

Der er på Søndersøskolen etableret en klasse for elever med sproglige vanskeligheder. I første omgang er der 4 elever i denne klasse, og der er fokus på udviklingen af elevernes kompetencer indenfor sprog og læsning. Der er talepædagog og ergoterapeut tilknyttet klassen.

### **Andre specialklassetilbud**

De tre skoler har, som det fremgår af ovenstående, forskellige specialklassetilbud. Nogle af børnene går sammen med alle de andre skolebørn med støtte fra lærere og pædagoger i klasserne, mens andre børn går sammen i et særskilt specialklassetilbud.

### **AKT-klasser**

Både på Bogense Skole og på Otterup Skole findes et AKT tilbud til elever i 0. til 4. klasse. AKT står for **A**dfærd, **K**ontakt og **T**rivsel. Begge klasser kaldes "Pusterummet", og ideen med klasserne er at give eleverne flere sociale handlemuligheder og dermed mindske konflikter i deres hverdag. I klasserne lægges der vægt på struktur og kendskab til skolens hverdag. Som en del af aftalerne om "Pusterummet" skal forældrene indgå i et tæt samarbejde med skolen.

### **Heldagsskolen**

Heldagsskolen er et socialpædagogisk undervisningstilbud for børn i alderen 6 til ca. 14 år. Heldagsskolen tager sig af normalt begavede børn med tilknytningsforstyrrelser og svære sociale og emotionelle vanskeligheder. Skolen giver børnene mulighed for at arbejde med egen udvikling i samspil med skolens voksne.

Skolen løser opgaven med børnene gennem omsorg og undervisning og derved får barnet mulighed for at arbejde med sin egen læringsproces. Barnet skal have nye forudsætninger for at tilegne sig de centrale, skolemæssige færdigheder, som de fremgår af folkeskoleloven. Derudover skal barnet have muligheden for at udvikle egne kompetencer gennem struktur i hverdagen. Målet for skolen er, at børnene på sigt skal kunne indgå i den almindelige folkeskole og uddannelsessystemet.

Børnene henvises til skolen på baggrund af PPR-undersøgelse og vurdering, der indeholder forslag til undervisning på både det sociale og det faglige aspekt. Forældrene bliver inddraget i skolens arbejde og forventes at være aktive i barnets udvikling. Ligeledes tilknyttes en familiekonsulent til familien for at give støtte og vejledning.

### **Værkstedsklasserne**

Søndersøskolen har tilbud om en værkstedsklasse til børn, der er utilpassede, som har lavt selvværd og sociale og følelsesmæssige problemer. Værkstedsklasserne er placeret i lokaler ved Klubben i Søndersø, og ledes af medarbejdere fra klubben. Eleverne kan helt have droppet

undervisning og skolegang på grund af mange nederlag i hverdagen. De er ofte grænsesøgende og har tilpasnings- og tilknytningsproblemer.

Værkstedsklasserne er delt i to. Lille Værkstedsklasse har 7 elever i alderen 9 – 14 år. Den store værkstedsklasse har 6 elever og har primært unge fra 8. og 10. klassetrin.

Værkstedsklasserne arbejder med at løfte børn og unges selvværd og give dem lysten til at lære samt viden om, at de kan noget. Der bliver arbejdet med elevernes behov individuelt, hvor der tages hensyn til deres evner og kompetencer. Undervisningen afvikles i små hold, og hverdagen er meget praktisk orienteret.

### Læseklassen

Læseklassen er placeret under Otterup Skole, der gennemfører undervisningen i halvårslige forløb. Den henvender sig til normalt begavede børn i 5. klasse, der har svært ved at læse og skrive. Der undervises i 6 timer dagligt i almindelige skolefag efter skema. Undervisningen tager hensyn til elevernes behov, og udgangspunktet er, at eleven skal opleve succes.

Et succeskriterium er, at eleverne kan bruge deres læringsproces fremadrettet og i deres almindelige undervisning, når de er færdige i læseklassen. Der bruges i høj grad IT til undervisningen. Meningen er, at det IT udstyr, eleven får udleveret, skal følge eleven, når denne er tilbage i et almindeligt undervisningsforløb.

### Funktionsklasserne

På Otterup Skole er der etableret to funktionsklasser (1. årgang og 7. årgang), hvor formålet er, at normalt begavede elever med specifikke vanskeligheder af neurologisk karakter, får undervisning. Der er indskrevet 12 børn i alt i begge klasser.

Ideen med klasserne er, at eleverne skal mødes af tillidsfulde voksne og lære at begå sig socialt og fagligt i deres hverdag. Hverdagen i klasserne er præget af struktur, forudsigelighed og nærhed. Det faglige arbejde sker i samarbejde med forældre, eleven og personalet.

For eleverne på 1. årgang er fritidstilbuddet en integreret del af skoletilbuddet. Dette er valgt for at give eleverne den forudsigelighed og struktur, de har behov for i deres hverdag. Den ældste elevgruppe ("Basen") undervises i størst mulig udstrækning sammen med jævnaldrene i en almindelig folkeskoleklasse, men har "Basen" som en slags "helle", i de situationer, hvor de sociale udfordringer bliver for svære. Der arbejdes efter samme tænkning med elevernes deltagelse i fritidstilbud – en høj grad af inklusion i de generelle tilbud til aldersgruppen.

### Modtagegruppen

Modtagegruppen er beliggende på Otterup Skole og er kommunens tilbud til tosprogede elever. Klassen optager normalt begavede tosprogede elever, der endnu ikke er klar til at følge den almindelige undervisning på grund af manglende danskkundskaber.

Modtagegruppen modtager elever løbende, og der arbejdes hele tiden med at få udsluset eleverne til den almindelige skolegang i kommunen. Undervisningen er målrettet i forhold til at give eleverne de bedst mulige danskkundskaber, så de tilegner sig dansk i skrift og tale i en sådan grad, at de kan følge med i en almindelig skole.

### Andet skolesamarbejde

I Nordfyns Kommune findes der tiltag, til gavn for især de unge i kommunen. Disse forskellige tiltag vil blive beskrevet i dette afsnit.

## Skole, Socialforvaltning og Politisamarbejde

SSP konsulenter arbejder i kommunen sammen med skole, socialforvaltning og politiet i et samarbejde, hvor konsulenterne gennem rådgivning af de unge, skal hjælpe til at de ikke kommer ud i kriminalitet eller misbrug. Konsulenterne er hverken lærere, socialrådgivere eller politibetjente, men rådgivere som de unge kan tale fortroligt med.

SSP konsulenterne har virke i belastede områder i kommunen og er synlig for "belastede" unge. Vedkommende er desuden en synlig del af aften- og nattelivet i kommunen. Konsulenterne er åbne overfor en snak om oplevelser og påvirkninger som bekymrer de unge. SSP konsulenterne har tavshedspligt og man kan uanset alder henvende sig til dem. I Nordfyns Kommune er der to SSP konsulenter. De har ingen fast træffetid, men kan stort set altid træffes telefonisk. På kommunens hjemmeside omkring SSP, er der link til sexlinjen, side om doping og side om misbrug og Ungbladet, der henvender sig til unge mellem 13 og 17 år.

## Ungdomsskolen

Ungdomsskolen er et tilbud til kommunens unge om undervisning i fritiden. Der gives generelt 3 former for undervisning på ungdomsskolerne. Det ene tilbud er almen undervisning, som er bredt fagligt dækkende, det andet tilbud gælder prøveforbedrende undervisning. Det tredje tilbud gælder specialundervisning. Der er på ungdomsskolerne ligeledes tilbud om undervisning i knallertkørsel og færdselslære for unge der ønsker at tage knallertkørekort.

De unge kan udover disse tilbud, modtage undervisning om babysitting, danselektioner, førstehjælp, sprog, personlig pleje og mange andre undervisningstilbud. Ungdomsskolen har hovedafdeling på Søndersøskolen, og har desuden to afdelinger på Bogense skole og Otterup skole. Ud over undervisningstilbuddene arrangerer Ungdomsskolen hvert andet år en bustur for de unge i påsken til Paris. De år der ikke er tur til storby, er der skitur som fællestur. Her er hovedformålet selve turen og sammenholdet omkring turen.

## Ungdommens Uddannelsesvejledning

Ungdommens Uddannelsesvejledning Odense og Omegn (UUO) varetager vejledningen af unge mellem 12 og 25 om valg af uddannelse. UUO blev oprettet i august 2004, i forbindelse med "Lov om uddannelse og erhverv". UUO er et kommunalt samarbejde mellem kommunerne: Assens, Kerteminde, Nordfyn, Nyborg og Odense. UUO har i henhold til loven til formål, at sikre vejledningen om valg af ungdomsuddannelse og erhverv i samarbejdskommunerne.

UUO har 60 vejledere ansat, som arbejder i deres nærmiljø. Deres primære opgave er, som før nævnt, at vejlede om uddannelse og job. Der er 6 UU-vejledere tilknyttet Nordfyns Kommune, som vejleder i områderne Bogense, Søndersø og Otterup.

Fra 8. klasse skal der udarbejdes en uddannelsesplan for de unge i samarbejde med en UU-vejleder. Uddannelsesplanen har til hensigt, at hjælpe den unge med at træffe det rigtige uddannelsesvalg efter folkeskolen. Uddannelsesplanen i 8. klasse er foreløbig og skal indeholde oplysninger om den unges profil, den unges tanker om uddannelse, den unges fritid, skolegang, fag i 9. klasse og en foreløbig uddannelsesplan. I 9. klasse gøres denne uddannelsesplan endelig.

Er man ikke kommet i gang med en uddannelse, efter man er fyldt 16, tilbyder UUO vejledning i uddannelsesvalg og muligheder. Er man over 18 og endnu ikke i gang med uddannelse, skal man først igennem en sagsbehandler i kommunen, inden man kan få vejledning hos UUO.

## Uddannelsesniveaulet

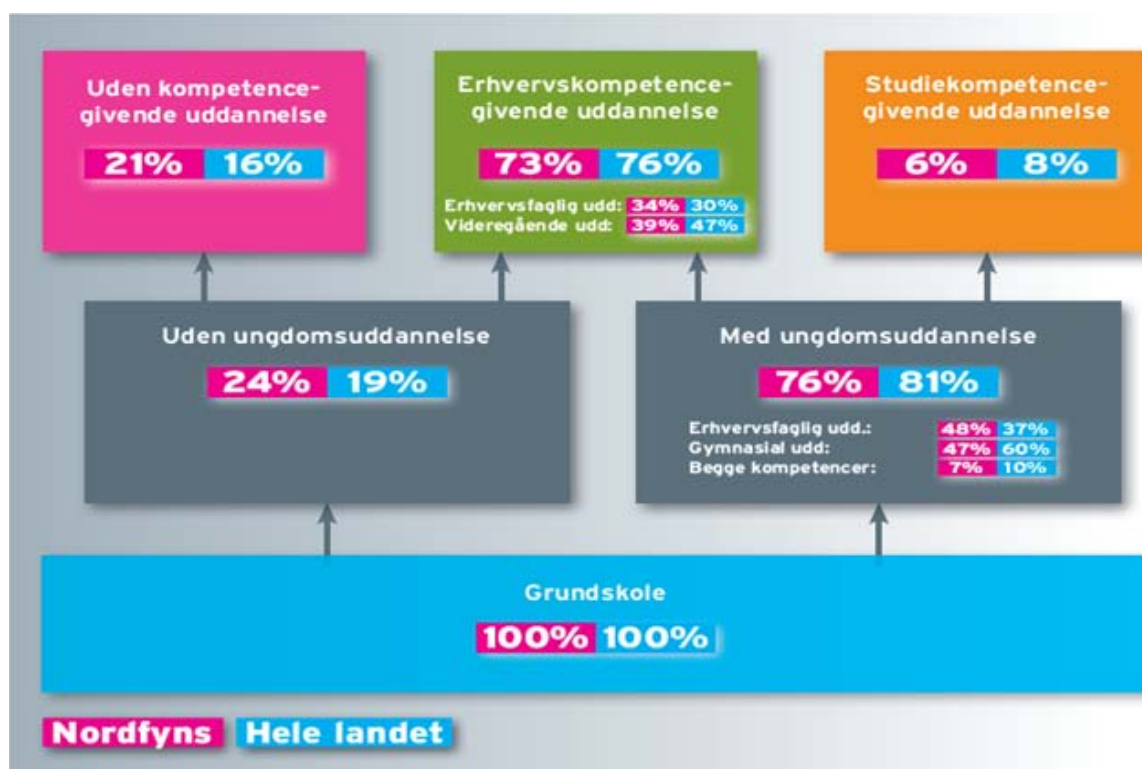
Borgerne i Nordfyns Kommune har et lavt uddannelsesniveau set i forhold til både lands- og regionsgennemsnittet. Dette gælder både for de lange (LVU) og de mellemlange videregående uddannelser (MVU). Antallet af borgere i Nordfyns kommune, hvis højeste fuldførte uddannelse er grundskolen, er højere end den er i Region Syddanmark og på landsplan.<sup>35</sup> Tabellen illustrerer hvordan uddannelsesniveaulet så ud i Nordfyns Kommune i 2009, for borgere i alderen 25-64 år.

	Grundskole	Gymnasial udd.	Erhvervsudd.	KVU	MVU	LVU	I alt - pct.
Nordfyns	28,5	3,4	45,4	6,4	13,1	3,3	100
Syddanmark	25,6	4,7	41,4	6,5	16,8	4,9	100
Hele landet	23,3	6,3	38,3	6,2	17,4	8,4	100

## Fremtidsprognose for unge i Nordfyns Kommune

Den uddannelsesprognose, som Region Syddanmark har opstillet for Nordfyns Kommune, er en fremskrivningsprognose for de unge der forlod folkeskolen i 2008 og viser deres vej gennem uddannelsessystemet i de efterfølgende 25 år. Som prognosen ser ud nu, vil hele 21 % af befolkningen i Nordfyns Kommune vil ikke få en kompetencegivende uddannelse. Landsgennemsnittet vil til sammenligning være på 16 %. Dermed har Nordfyns Kommune 5 procentpoint flere blandt kommunens indbyggere, som ingen uddannelse vil få end på landsgennemsnittet. I procent er forskellen 31,3 % en ret væsentlig forskel, set i forhold til 5 procentpoint.<sup>36</sup>

20



<sup>35</sup> Kontur 2010, s. 30.

<sup>36</sup> Ibid., s. 32.

24 % vil ikke få ungdomsuddannelse i Nordfyns Kommune, mens det på landsplan vil være 19 %. Igen ligger Nordfyns Kommune 5 procentpoint højere end på landsplan. Det lavere uddannelsesniveau for Nordfyns Kommune kan synes ubetydeligt, når procentpointene blot er på 5, men her bliver der snakket om procentpoint og ikke procent. Set i procent vil der være 26,3 % færre unge i Nordfyns Kommune, der får en ungdomsuddannelse, end der vil være på landsplan.

Denne uddannelsesprognose er Region Syddanmarks bud på fremtiden, hvis faktorerne ikke ændrer sig. Lige nu er der stor fokus på uddannelse i Nordfyns Kommune, i Region Syddanmark og i hele Danmark. Der er som tidligere nævnt en målsætning fra regeringen om, at 95 % af en ungdomsårgang skal have en ungdomsuddannelse.

Nordfyns Kommune har udfordringer her, i og med at fremtidsprognosen tyder på, at blot 76 % af de unge vil få en ungdomsuddannelse og gå videre til enten en erhvervsfaglig uddannelse, som 73 % af kommunens befolkning vil få, eller en studiekompetencegivende uddannelse, som 6 % af indbyggerne vil opnå. Med det øgede fokus og en øget indsats på uddannelserne vil tallene ændre sig - forhåbentligt til det bedre.

### Borgernes uddannelse i dag

En anden tabel fra Kontur 2010,<sup>37</sup> viser uddannelsesniveaut for dem der for 15 år siden forlod grundskolen i kommunen. Tabellen er inddelt i fire grupper og viser borgere der fortsat er bosiddende i kommunen efter de 15 år, borgere der flyttede væk efter grundskolen og nu er hjemvendt, borgere der er tilflyttet kommunen og har gået i grundskole i en anden kommune og borgere der efter grundskolen er fraflyttet kommunen.

Desuden viser tabellen 4 forskellige uddannelsesniveauer, man har valgt at inddele kommunens befolkning i. den første række dækker over borgere uden en erhvervskompetencegivende uddannelse, og dermed over borgere, der ikke har fuldført anden uddannelse end folkeskolen og ungdomsuddannelserne såsom gymnasiet, HF eller teknisk gymnasium. Den anden række er erhvervsfaglig uddannelse og KVV (kort videregående uddannelse).

Erhvervsfaglig uddannelse er de specialiserede uddannelser, der følger efter de erhvervsrettede grundforløb, og kan være en konkret håndværkeruddannelse, en pædagogisk uddannelse, eller en anden uddannelse inden for grafik, landbrug, levnedsmidler eller sundhed. Både grundforløbene og erhvervsuddannelserne kan man enten vælge at starte på skoleforløb først, og derefter gå i praktik i en virksomhed, eller omvendt. Starter man i praktiskforløb først, kræver det, at man har en uddannelsesaftale med virksomheden. De Korte Videregående Uddannelser er uddannelser, der i princippet kræver en afsluttet ungdomsuddannelse og tager typisk 2¼ år at gennemføre. Dette er typisk uddannelser som tandplejer eller som overbygningsuddannelsen merkonom.

Tredje række er uddannelser som kaldes MVU og LVU. Det er Mellemlange Videregående Uddannelser og Lange Videregående Uddannelser. Mellemlange videregående uddannelser tager op til 4 år, og er typisk uddannelser man tager på seminarerne, såsom lærer, pædagog og socialrådgiver eller uddannelser som sygeplejerske og ergoterapeut. LVU dækker over uddannelser, der kræver optag på universiteterne og er f.eks. lægeuddannelsen, samfundsfaglige uddannelser, humanistiske uddannelser og uddannelser inden for kemi og biomekanik.

---

<sup>37</sup> Ibid.

Tabellen viser at borgere der ikke har været fraflyttet kommunen har en større andel uden nogen erhvervskompetence, samt at færre har en MVU eller LVU. En høj andel af tilflytterne har en MVU eller en LVU, men af den største andel med dette uddannelsesniveau flyttede fra kommunen efter grundskolen og ikke siden er vendt tilbage.

	Fortsat i kommunen	Hjemvendte	Tilflyttere	Fraflyttere
Uden erhvervskomp. udd.	31 %	20 %	23 %	19 %
Erhvervsfaglig + KVVU	62 %	63 %	54 %	41 %
MVU + LVU	6 %	17 %	24 %	40 %
Samlet antal	216	163	443	661

Tabellen kan tages som et udtryk for de udfordringer kommunen står overfor i forhold til de unge der er mellem 15 og 25 år, og som er ved at afslutte grundskolen eller en ungdomsuddannelse eller allerede har afsluttet disse uddannelser.

### Ung i Nordfyns Kommune, uddannelse og rejsetid

Oversigt over bosætningen i Nordfyns Kommune viser, at unge på omkring 20 år flytter fra kommunen, mens der er tilflytning af unge omkring 30 og dermed ligeledes en tilflytning af børn. Størstedelen af fraflytningen sker til Odense, og herefter følger Middelfart, Assens, Faaborg-Midtfyn og Kerteminde på Fyn. København står som den by udenfor Fyn, hvor der er flest tilflyttere fra Nordfyns Kommune.

Hvorfor flytter de unge? Et af problemerne er, at der i kommunen ikke er mange uddannelses tilbud til dem. De unge kan vælge at få en gymnasial uddannelse på Nordfyns Gymnasium, der ligger i Sønderlø. En anden mulighed er en produktionshøjskole. Der ligger en i Otterup og i Sønderlø. VUC Fyn har en enkelt uddannelsesafdeling i Sønderlø ved gymnasiet. Ønsker man som ung at gå på Syddansk Erhvervsskole eller en anden teknisk skole, skal man til Odense eller Fredericia som det nærmeste. En anden årsag til at de unge flytter, kan være ønsket om at bo for sig selv.

En forklaring på, at de unge flytter fra kommunen, kan ud over de manglende tilbud om uddannelse ligeledes findes i de dårlige kollektive trafikforhold, der er for kommunen. For at komme på teknisk skole skal man fra Nordfyn enten vælge at bruge egen bil eller offentlig transport i form af bus. Med offentlig transport tager turen til de tekniske skoler mellem 60 og 90 min., og dette er vel at mærke hver vej.

Samme rejsetid gælder for tekniske gymnasier, handelsgymnasiet, mellemlange uddannelser og lange uddannelser. Derfor er der en sandsynlighed for, at de unge vælger at korte deres rejsetid ned ved at finde sig et kollegium i Odense, og dermed fravælger de Nordfyns Kommune. På sigt kan dette fravalg af kommunen betyde, at de ikke vender tilbage.

Ifølge Globaliseringsaftalen fra 2006 skal 95 % af en årgang fra 2015 have gennemført en ungdomsuddannelse. De enkelte skoleforløb og skift mellem uddannelsesniveauer skal ikke ses

isoleret, men som et led i en uddannelse. Derfor er der i samme omgang opsat initiativer for grundskolen og for erhvervsskolerne.<sup>38</sup>

Denne målsætning kan Nordfyns Kommune på nuværende tidspunkt ikke leve op til, idet blot 76 % af de unge i Nordfyns Kommune vil få en ungdomsuddannelse. Dermed ligger Nordfyns Kommune en del fra regeringens målsætning om at 95 % af en årgang skal have en ungdomsuddannelse.

Region Syddanmark har sammen med regionens kommuner, erhvervsakademierne, professionshøjskolerne, Syddansk Universitet, Dansk Industri, Dansk Erhverv, Dansk Byggeri, Dansk håndværk og Industri, Ungdommens Uddannelsesvejledning i Region Syddanmark, Studievalg i Region Syddanmark og flere andre uddannelsesinstitutioner indgået en aftale vedrørende uddannelsen af unge i Region Syddanmark. Formålet med aftalen er at nå regeringens 95 % målsætning. Med aftalen vil man blandt andet styrke overgangen fra grundskolen til erhvervsuddannelserne. Man ønsker at gøre erhvervsuddannelserne attraktive at gå på og dermed vælge som fremtidig uddannelse. Derudover ønsker man at øge antallet af praktikpladser i regionen. Hvis de unge ikke kan få en praktikplads i forbindelse med deres uddannelse, er der risiko for, at de falder fra deres uddannelse.<sup>39</sup>

### Frafald på ungdomsuddannelserne

Region Syddanmark har i oktober 2009 udgivet en undersøgelse der beskæftiger sig med frafald på ungdomsuddannelserne. Der er i undersøgelsen defineret to former for frafald. Den ene form handler om frafald, der ikke medfører valg af ny ungdomsuddannelse, det er " frafald uden perspektiv" dvs. et frafald hvor den unge ikke går i gang med en ny ungdomsuddannelse. Den anden form for frafald er " frafald med perspektiv", hvor den unge hurtigt begynder på en ny ungdomsuddannelse. Regionen har valgt at fokusere på dette frafald, da det indgår i regeringens 95 % målsætning.<sup>40</sup>

Analysen viser, at størstedelen af de unges frafald sker i starten af en ungdomsuddannelse. En mindre del af frafaldet er karakteriseret ved, at de unge slet ikke møder op på uddannelsen, mens hovedparten falder fra inden for de første seks måneder af uddannelsen.<sup>41</sup> Det højeste frafald på ungdomsuddannelserne sker på de tekniske skoler hvor hele 33 % falder fra grundforløbet inden for det første år af uddannelsen, mens 9 % falder fra deres hovedforløb. Det laveste frafald ses på handelsskolerne, hvor ca. 20 % falder fra på grundforløbet og ca. 10 % falder fra hovedforløbet.<sup>42</sup>

---

<sup>38</sup> Globaliseringsaftalen.

[http://www.erhvervsuddannelser.dk/~media/Files/Udd/Erhvervs/PDF06/061102\\_Globaliseringsaftalen.aspx](http://www.erhvervsuddannelser.dk/~media/Files/Udd/Erhvervs/PDF06/061102_Globaliseringsaftalen.aspx)

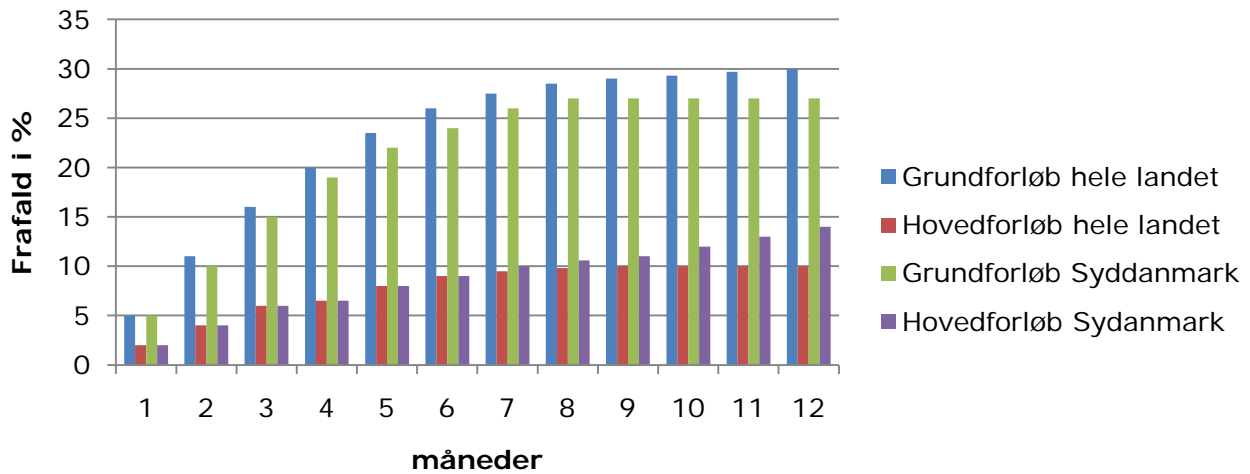
<sup>39</sup> Syddansk Uddannelsesaftale. Syddansk Vækstforum, Region Syddanmark.

<sup>40</sup> <http://www.syddanskuddannelsesaftale.dk/wm346328> s. 3.

<sup>41</sup> Ibid., s. 1.

<sup>42</sup> Ibid., s. 2.

### Frafald på grund- og hovedforløb i hele landet og i Region Syddanmark i skoleåret 2007 - 2008



Grafen viser frafaldet på erhvervsuddannelserne for henholdsvis hele landet og i region Syddanmark, vist det første år af uddannelsen i procent. Som det ses af grafen er frafaldet på grundforløbet en del højere end frafaldet på hovedforløbet. Region Syddanmark ligger en smule under frafaldet for hele landet, når man ser på grundforløbet, mens frafaldet på hovedforløbet har et ens udfald i starten af et skole år, hvorefter der viser sig et større frafald på hovedforløbet for erhvervsuddannelserne i region Syddanmark.<sup>43</sup>

Analysen på frafald kan vise både regionen og de enkelte kommuner, herunder Nordfyns Kommune, hvor vigtig det er at sætte fokus på fastholdelse for at sikre, at en større del af de unge får en ungdomsuddannelse.

<sup>43</sup> <http://www.syddanskuddannelsesaftale.dk/wm346328> s. 5 og 6.

## Indsatsen omkring unge mellem 15 -25 år

I Nordfyns Kommune var der pr. 1. oktober 2010 3.140 unge i alderen 15-25 år. Heraf var de 1.457 piger.<sup>44</sup> Tallene fordelt på køn viser, at antallet af både piger og drenge falder, jo ældre de er. F.eks. var der 222 15-årige piger i kommunen, mens der blot er 85 piger på 25 år. Der er 93 unge mænd i alderen 24 år og hele 117 unge mænd i alderen 25 år. Tallet er signifikant, idet antallet af unge mænd i alderen 26 år er 97. Derefter stiger antallet af unge mænd i kommunen langsomt. Pr. 1. januar 2011 var der i kommunen 3163 unge i alderen 15 – 25, hvilket antyder en svag befolkningsstigning.

For de unge kvinder er der samme udvikling. Der er flere og flere unge kvinder i kommunen, jo ældre kvinderne bliver. Statistikken kan forklares med små fødselsårge for de ældste unges vedkommende, men kan ligeledes forklares med tilflytning efter uddannelse i andre kommuner og regioner. Dette afsnit har tilknytning til projekt 15-25årige.

## Hvad laver de unge i Nordfyns Kommune?

Dette afsnit vil se på hvilken form for uddannelse de unge i Nordfyns Kommune er i gang med, og ligeledes hvilken form for job de har. Dette gælder både for studiejob og fast arbejde for unge, der ikke var i gang med en uddannelse.

### Uddannelse

Nedenstående tabel viser igangværende uddannelse i forhold til alder for unge i Nordfyns Kommune pr. 1. januar 2010.<sup>45</sup> I alt var 1.852 unge mellem 15 og 25 år i Nordfyns Kommune i gang med en uddannelse. 668 unge i alderen 15 – 19-årige var i gang med folkeskolen og gik dermed i 7. til 10. klasse. Blandt de 15-årige var stort set alle i gang med folkeskolen. Blot en enkelt var i gang med en anden uddannelse end folkeskolen. 28 havde en ikke oplyst aktivitet, som af Danmarks Statistik er blevet tolket som ingen igangværende uddannelse.

	I alt	15	16	17	18	19	20	21	22	23	24	25
<b>I alt</b>	3113	431	394	395	369	362	235	195	166	191	184	191
<b>Skole 7. - 10.</b>	668	402	212	51	2	1	0	0	0	0	0	0
<b>Forb.</b>	13	0	2	1	4	2	1	0	1	0	0	2
<b>Gymnasium</b>	358	0	61	108	112	70	6	1	0	0	0	0
<b>Erh. Gym.</b>	179	1	37	66	43	27	2	2	0	1	0	0
<b>Grundforløb</b>	237	0	42	77	57	25	12	8	5	5	1	5
<b>Erh. Udd.</b>	306	0	1	18	59	84	45	35	28	20	8	8
<b>KVU</b>	9	0	0	0	0	1	2	2	2	0	1	1
<b>MVU</b>	44	0	0	0	1	4	7	4	8	9	7	4
<b>BA</b>	31	0	0	0	0	4	12	5	3	3	2	2
<b>LVU</b>	7	0	0	0	0	0	0	0	1	2	0	4
<b>Forsker</b>	0	0	0	0	0	0	0	0	0	0	0	0
<b>Uoplyst</b>	1261	28	39	74	91	144	148	138	118	151	165	165

Tabellen<sup>46</sup> ovenover viser desuden at 550 unge i Nordfyns Kommune, ved udgangen af 2010 var i gang med en ungdomsuddannelse, her vist som et forbedrende forløb, hvilket vil sige afklaringsforløb til enten gymnasial uddannelse eller erhvervsuddannelse, en gymnasial uddannelse eller en erhvervs-gymnasial uddannelse<sup>47</sup>. 237 unge var i gang med et grundforløb,

<sup>44</sup> Danmarks statistik, FOLK1, 2010.

<sup>45</sup> Danmarks Statistik KRHFU3, 2010. Den lille statistiske forskel på FOLK1 og KRHFU3 kan være et udslag i forskellige måder at opgøre statistikken på fra Danmarks Statistik.

<sup>46</sup> Se i øvrigt bilag 2, hvor uddannelsesstatistikken er detaljeret yderligere.

<sup>47</sup> De gymnasiale uddannelser er det almindelige gymnasium, hf, studentkurser og adgangskurser til f.eks. universitet

som består af forløb inden for handel, kontor og servicebranchen, teknologi og kommunikation, byggefagene, landbrugs fag og transport fag, samt service og omsorgs fagene.

Der var 306 unge i Nordfyns Kommune, der ved udgangen af 2010 var i gang med en erhvervsuddannelse. 91 unge i Nordfyns Kommune var i gang med en videregående uddannelse, som var enten kort, mellemlang eller lang, her under uddannelser på BA-niveau, hvilket vil sige en bachelor.

Generelt var mange unge i Nordfyns Kommune i gang med en erhvervsuddannelse. 358 unge i hele aldersgruppen var i gang med en gymnasial uddannelse. 243 kvinder var i gang med en gymnasial uddannelse, mens 115 unge mænd var i gang med en lignende uddannelse. 179 unge var i gang med en erhvervsgymnasial uddannelse. 237 unge var i gang med et erhvervsfagligt grundforløb, mens 44 unge var i gang med en mellemlang videregående uddannelse.<sup>48</sup>

### Erhvervsarbejde

På samme tidspunkt var 1.913 unge i alderen under 15 til 24 i arbejde. 930 unge i aldersgruppen 15 til 24 var lønmodtagere på grundniveau og dermed den største gruppe, mens lønmodtagere uden nærmere angivelse var den næststørste gruppe med 534 personer. Andre lønmodtagere udgjorde 367, og de resterende unge var enten selvstændige, ansatte på mellemniveau, topniveau, ledere eller selvstændige. Tabellen nedenfor viser fordelingen på alder og lønniveau.

	Mænd u. 15år	Kvinder u. 15år	Mænd 16-19år	Kvinder 16-19år	Mænd 20-24år	Kvinder 20-24år
<b>Selvstændige</b>	0	0	2	0	5	1
<b>Topledere</b>	0	0	0	3	2	1
<b>Højeste niveau</b>	0	0	2	0	6	6
<b>Mellemniveau</b>	0	0	8	6	12	21
<b>Grundniveau</b>	15	34	238	238	227	183
<b>Anden angivelse</b>	56	51	111	83	118	104
<b>Uoplyst</b>	70	68	46	20	123	51

For de unge under 15 år var 49 i alt ansat på grundniveau: 15 drenge og 34 piger. Begge grupper var hovedsageligt beskæftiget med handel. Under gruppen "andre lønmodtagere" var der 107 ansatte under 15 år. Her var 37 ansat indenfor handelsbranchen, mens 38 var ansat inden for transportbranchen. For drengene var antallet for begge fag 22. Der var 138 unge under 15 ansat i et uoplyst ansættelsesforhold. Her var flest drenge ansat inden for landbrug, skovbrug eller fiskeri. 17 piger var ligeledes ansat inden for dette fag. 27 unge var ansat inden for handelsbranchen, mens 19 unge var ansat inden for hotel og restauranter. Heraf var de 15 piger. I alt havde 294 unge under 15 en eller anden form for ansættelsesforhold i slutningen af 2009.<sup>49</sup> Ansættelserne skal højst sandsynligt ses som en eller anden form for fritidsarbejde, for langt størstedelen af de unge er i denne gruppe.

For unge mellem 16-19 år var der i slutningen af 2009 2 unge mænd, der arbejdede som selvstændige inden for bygge- og anlægsbranchen. For de 20 – 24-årige var der 6 personer, der var selvstændige. En kvinde var selvstændig inden for handel, mens 2 mænd havde virksomhed inden for landbrug, skovbrug eller fiskeri. 3 mænds virksomhed var ikke oplyst. Der var i

<sup>48</sup> Danmarks Statistik, KRHFU3 2010

<sup>49</sup> Danmarks Statistik, RASB1 2010

slutningen af 2009 6 unge mellem 16 og 24, der var topledere<sup>50</sup>. 3 af disse var kvinder i alderen 16-19 år, som var ansat inden for landbrug, skovbrug og fiskeri, i tekstil- og læderbranchen og inden for handel. To af toplederne var mænd i alderen 20-24 år. En var ansat inden for bygge og anlæg, mens den anden var topleder inden for handelsbranchen. Den sidste topleder var en kvinde mellem 20-24 år, som var ansat inden for handel.

16 unge var ansat som lønmodtagere på højeste niveau og størstedelen af dem var ansat inden for undervisning. De resterende var ansat inden for landbrug, skovbrug og fiskeri, samt inden for reklame- og erhvervsservicebranchen.

Gennemgående er handelsbranchen den branche, hvor flest unge mellem 15 og 24 år i slutningen af 2009 havde en ansættelse. Derudover har denne branche en hovedvægt af kvinder. Landbruget med skovbrug og fiskeri er stærkt repræsenteret blandt de unge mænd, ligesom metalindustrien har et stort antal unge mænd ansat. Mange unge mænd er derudover ansat inden for bygge- og anlægsbranchen.

### Ledighed

I 3. kvartal af 2010 var der 244 unge i Nordfyns Kommune på en eller anden form for offentlig forsørgelse.<sup>51</sup>

Offentlig forsørgelse:	Antal
Registrerede ledige	35
Opkvalificerende forløb	40
Virksomhedspraktik eller lign.	32
Barsel	14
Førtidspension	39
Anden form for overførelsesindkomst	84

35 registrerede ledige i alderen 16-24 år, hvilket vil sige ledige som går hjemme. 40 unge var i gang med opkvalificerende forløb, og dermed i gang med en uddannelse hvor der gives enten kontanthjælp eller dagpenge til, og 32 var i gang med en virksomhedspraktik eller et job i løntilskud, herunder fleks eller skånejob. De unge der var i gang med et opkvalificerende forløb eller et praktikforløb tæller ikke som ledige, og er derfor ikke blandt de 35 registrerede ledige.

14 unge mellem 16 og 24 år var på barselsdagpenge. 39 unge var på førtidspension. 84 unge var på en anden form for overførselsindkomst: 55 unge var på kontanthjælp, 23 var på sygedagpenge og de resterende 6 var på introduktionsydelse, revalidering eller ledighedsydelse.

<sup>50</sup> Topledere er af Danmarks Statistik defineret som personer der er en del af den øverste ledelse i en privat virksomhed med mere end 10 ansatte og hvor personen har en årløn på mere end 500.000 kr.

<sup>51</sup> Danmarks statistik, AUK01 2010

## Anbringelsesområdet

Hvis et barn skal anbringes udenfor hjemmet, er der i første omgang sket en del forebyggende indsatser. Vurderingen på baggrund af de forebyggende indsatser vil i tilfælde af en anbringelse være, at anbringelsen er nødvendig for barnet. En anbringelse skal være velbegrunderet. Der findes overordnet to former for anbringelse. En frivillig, hvor forældrene har sagt ja til anbringelsen, og en tvunget anbringelse, der sker uden forældrenes accept. Dette afsnit knytter an til projekt Anbringelser.

Der findes forskellige anbringelsesmuligheder, når en kommune anbringer et barn. Ved anbringelse i netværksfamilie anbringes barnet hos familien; det kan f.eks. være en bedstemor eller en onkel. Vælges der familiepleje, er det en familie, som har børn i forvejen. Familien har sagt ja til at modtage et anbragt barn. Når et barn anbringes på en døgninstitution, anbringes det sammen med andre børn i et fælles hus og med eget værelse. På døgninstitutionen er der fast personale/pædagoger til at tage vare på børnene. Børn kan ligeledes anbringes på et socialpædagogisk opholdssted. Her er der ansat personale med forskellig faglig baggrund til at tage sig af børnene. En sidste mulighed for de ældre skolebørn er en anbringelse på en kost- eller efterskole.

### Anbringelsesstatistik

Nedenstående tabeller viser anbringelser og aflastning for først Danmark og efterfølgende Nordfyns Kommune. Tallene i tabellerne er gældende pr. 31. december 2008, og derfor er befolkningstallet ligeledes fra dette år.

Hele landet	0-6 år	Pct.	7-12 år	Pct.	13-17 år	Pct.	I alt	Pct.
<b>Indbyggertal</b>	467.210		406.612		353.383		1.217.205	
<b>Familiepleje</b>	1.113	0,24	2.066	0,51	2.225	0,63	5.404	0,44
<b>Opholdssteder</b>	40	0,01	337	0,08	1.868	0,53	2.245	0,18
<b>Kost- efterskoler</b>	0	0,00	13	0,00	554	0,16	567	0,05
<b>Døgninstitutioner</b>	148	0,03	585	0,14	1.287	0,36	2.020	0,17
<b>Netv. plejefamilie</b>	121	0,03	197	0,05	297	0,08	615	0,05
<b>Eget værelse</b>	0	0,00	2	0,00	419	0,12	421	0,03
<b>Totaler</b>	<b>1.422</b>	<b>0,31</b>	<b>3.200</b>	<b>0,79</b>	<b>6.650</b>	<b>1,88</b>	<b>11.272</b>	<b>0,93</b>

Nordfyns Kommune	0-6 år	Pct.	7-12 år	Pct.	13-17 år	Pct.	I alt	Pct.
<b>Indbyggertal</b>	2.479		2.376		2.076		6.931	
<b>Familiepleje</b>	5	0,20	14	0,59	21	1,01	40	0,58
<b>Opholdssteder</b>	0	0,00	1	0,04	11	0,53	12	0,17
<b>Kost- efterskoler</b>	0	0,00	0	0,00	10	0,48	10	0,14
<b>Døgninstitutioner</b>	0	0,00	6	0,25	7	0,34	13	0,19
<b>Netv. plejefamilie</b>	1	0,04	3	0,13	0	0,00	4	0,06
<b>Eget værelse</b>	0	0,00	0	0,00	2	0,10	2	0,03
<b>Totaler</b>	<b>6</b>	<b>0,24</b>	<b>24</b>	<b>1,01</b>	<b>51</b>	<b>2,46</b>	<b>81</b>	<b>1,17</b>

Tabellerne viser, at der procentvis anbringes færre børn i alderen 0-6 år i Nordfyns Kommune, end der gør på landsplan. Som på landsplan anbringer man typisk børn i denne aldersgruppe i familiepleje og dermed i en familiestruktur, der på mange måder minder om en almindelig familie. På landsplan er henholdsvis 0,01 og 0,03 børn i alderen 0-6 år anbragt på enten et opholdssted eller på en døgninstitution, mens disse muligheder ikke er taget i brug i Nordfyns Kommune.

Ser man på tallene for de 7-12-årige, ses det, at der procentvis er flere anbringelser i denne aldersgruppe i Nordfyns Kommune, end der er på landsplan. Det drejer sig om 0,22

procentpoint og 21,78 % flere anbringelser. De anbragte børn i denne aldersgruppe er anbragt i hovedsageligt familiepleje, på døgninstitution, i netværksfamiliepleje eller på et opholdssted. Som i den yngre aldersgruppe er der flest børn anbragt i familiepleje.

For aldersgruppen 13-17-årige ses det, at der er flere anbringelser i procent i Nordfyns Kommune, end der er på landsplan. Det drejer sig om 0,55 procentpoint eller 23,58 % flere anbringelser. Igen er der flere anbringelser i familiepleje, ligesom flere unge i Nordfyns Kommune anbringes på kost- eller efterskole end landsgennemsnittet. Færre unge anbringes på en døgninstitution, mens flere unge er anbragt på eget værelse. Procentvis er det samme antal unge i Nordfyns Kommune anbragt på et opholdssted, som der er på landsplan.

Samlet set anbringes der 20,51 % flere børn i Nordfyns Kommune, end der anbringes på landsplan. De fleste børn anbringes i familiepleje, og herefter vælges døgninstitution. Den tredje mest brugte anbringelsesmulighed i kommunen er kost- eller efterskole, mens netværksfamiliepleje er den mindst brugte mulighed, hvor Nordfyns Kommune dog samtidig ligger over landsgennemsnittet.

Kun hvad angår opholdssteder, sker der færre anbringelser i Nordfyns Kommune, end der gør på landsplan. Nordfyns Kommune differentierer sig ikke fra landsgennemsnittet, hvad angår anbringelse på eget værelse. Det er den mindst brugte anbringelsesmulighed.

Skulle Nordfyns Kommunes anbringelsesstatistik have lignet den, der foreligger på landsplan, skulle der have været 2 børn mere anbragt i aldersgruppen 0-6 år, 5 børn mindre anbragt i aldersgruppen 7-12-årige, og 12 færre unge i alderen 13-17 år skulle være anbragt. I alt skulle der således i Nordfyns Kommune være anbragt 16 færre børn.

## Aflastning

Aflastning er en mulighed for et barn i vanskeligheder for at komme ud til en anden familie og opholde sig i kortere eller længere tid. En aflastning er en forebyggende foranstaltning og derfor et tilbud, som ligger før en anbringelse. Opholdet hos en aflastningsfamilie kan være af kortere og længere varighed, samt være enten kun i weekenderne, eller weekender og hverdage.

Hele landet	0-6 år	Pct.	7-12 år	Pct.	13-17 år	Pct.	I alt	Pct.
<b>Aflastning</b>	1.314	0,29	3605	0,89	2364	0,67	7.283	0,60

Nordfyns Kommune	0-6 år	Pct.	7-12 år	Pct.	13-17 år	Pct.	I alt	Pct.
<b>Aflastning</b>	6	0,24	31	1,30	16	0,77	53	0,76

Tabellerne herover viser, at Nordfyns Kommune sender flere børn i aflastning, end man gør i hele landet. Hele 26,67 % flere børn bliver sendt i aflastning. Dog er der færre børn i alderen 0-6 år, der sendes i aflastning, mens mange flere børn i alderen 7-12 år i Nordfyns Kommune sendes i aflastning i forhold til hele landet og i procent.

## Anbringelser i Nordfyns Kommune første halvår 2010

For første halvår af 2010 er der indsamlet oplysninger for Nordfyns Kommune over, hvor mange børn der er anbragt i kommunen i 2010. Der er i opgørelsen skelnet mellem antallet af sager<sup>52</sup> i første halvår samt antallet af anbringelser. Dermed kan der for andet halvår af 2010 indgå anbringelser, som blev igangsat i første halvår af 2010.

<sup>52</sup> Sag og sager er her brugt som en definition for børn og unge der er blevet anbragt i Nordfyns Kommune i det pågældende tidspunkt. Ordet "sag" er valgt, da det afspejler den måde hvorpå anbringelser bliver omtalt i Børn- og Ungeafdelingen i Nordfyns Kommune

I sammenhæng med disse oplysninger er der indhentet oplysninger om prisen på en anbringelse. Tallene for antallet af anbragte pr. 30. oktober 2010 viser, hvor mange børn der var anbragt i kommunen på denne dato, uanset hvornår anbringelsestidspunktet. Totalt antal af sager i første halvår viser, det totale antal af aktive sager pr. 30. juni 2010. Derfor er total tallet typisk højere end antallet af anbragte børn.

Familiepleje	0-6 år	7-12 år	13-17 år	18-23 år	I alt
Anbragte pr. 30-06-10	7	15	20	7	49
Total antal sager 1. halvår	9	16	27	9	61
Totalbeløb 1. halvår	1.412.042	1.935.613	2.486.531	723.433	6.557.620

Opgørelsen for familiepleje viser, at for de 0-6-årige var der 7 børn, der blev anbragt i familiepleje i første halvår af 2010. Prisen for disse anbringelser var i første halvår af 2010 1.412.042 kr. I gennemsnit kostede anbringelserne 156.894 kr.

Derudover var der 9 sager om anbringelse i familiepleje i første halvår. Tallene for de 7-12-årige er det dobbelte af antallet af 0-6-årige. Der var 15 anbringelsessager pr. 30. juni 2010, og 16 sager i alt i det første halvår af 2010. Det var dog en del billigere at anbringe de 7-12-årige end de 0-6-årige. Det kostede i gennemsnit 120.976 kr. at anbringe et barn i alderen 7-12, mens det kostede 35.916 kr. mere i gennemsnit at anbringe de helt små børn, pr. 30. juni 2010.

Det største antal af anbringelser er sket i aldersgruppen 13-17 år, hvor der pr. 30. juni 2010 var 20 børn, der var blevet anbragt. Ligeledes var der hele 27 sager i første halvår af 2010. Det kostede kommunen 2.486.531 kr. at anbringe disse børn i første halvår af 2010. I gennemsnit kostede en anbringelse 92.093, og var dermed 64.801 kr. billigere end anbringelse af de 0-6-årige og 28.883 kr. billigere end en anbringelse af de 7-12-årige.

De 18-23-årige, som ikke normalt tælles med i anbringelser, er medtaget her, idet projekt Helhed og Inklusion har fokus på aldersgruppen 0-25 år. Tallene viser, at der pr. 30. juni 2010 var 7 anbringelser i familiepleje for denne aldersgruppe. Ligeledes viser tallene, at der det første halvår af 2010 i alt var 9 sager for denne aldersgruppe. Prisen for anbringelserne er de laveste, nemlig 723.433 k. for anbringelse af de 18-23årige.

Opholdssteder	0-6 år	7-12 år	13-17 år	18-23 år	I alt
Anbragte pr. 30-06-2010	0	2	15	0	17
Total antal sager 1. halvår	0	2	20	0	22
Totalbeløb 1. halvår	0	661.974	5.438.339	0	6.100.313

Tabellen viser, at der ikke er blevet hverken anbragt eller oprettet sager om anbringelser på opholdssteder for de yngste børn i kommunen eller for de ældste af de unge. Sagerne vedrører således kun de 7-17-årige. I alt i første halvår af 2010 var der to sager om anbringelse på et opholdssted for de 7-12-årige. Tallet er markant højere for de 13-17-årige. Dette gælder både for antallet af anbringelser og antallet af sager. Det kostede gennemsnitligt 330.987 kr. pr. sag for aldersgruppen 7-12-årige, mens det kostede 271.917 kr. for en sag for de 13-17-årige. Alle tallene er samlede tal for 1. januar 2010 til 30. juni 2010.

Kost – og efterskoler	0-6 år	7-12 år	13-17 år	18-23	I alt
Anbragte pr. 30-06-2010	0	0	8	7	9
Total antal sager 1. halvår	0	0	18	3	21
Totalbeløb 1. halvår	0	0	445.128	336.434	781.562

Tabellen viser antallet af anbringelser til kost- og efterskoler i første halvdel af 2010. Tabellen viser ligeledes, at der ikke er anbragt børn mellem 0-12 år i denne form for anbringelse. Tallene vedrører derfor kun de ældste aldersgrupper. For de 13-17-årige var der 8 børn, der blev sendt på kost- eller efterskole, og der blev i første halvår af 2010 oprettet 18 sager om anbringelse på kost- eller efterskole. For de 18-23-årige var der 7 sager om anbringelse i det første halvår af 2010, mens der var 3 oprettede sager i første halvår af 2010. En sag for de 13-17-årige kostede i gennemsnit 24.729 kr., mens en sag for de 18-23-årige i gennemsnit kostede 112.145 kr.

Døgninstitutioner	0-6 år	7-12 år	13-17 år	18-23 år	I alt
Anbragte pr. 30-06-10	0	2	11	0	13
Total antal sager 1. halvår	0	3	12	0	15
Totalbeløb 1. halvår	0	430.484	3.341.150	0	3.771.634

Tallene for døgninstitutioner viser, som med opholdssteder, at de yngste børn og de ældste unge i 2010 ikke blev anbragt i denne foranstaltning, ligesom tallene viser, at der ikke blev oprettet sager om anbringelse på døgninstitutioner for disse aldersgrupper. Der var for de 7-12-årige 2 sager om anbringelser, og der blev oprettet 3 sager i første halvår af 2010. For de 13-17-årige blev der oprettet 12 sager og anbragt 11 børn på døgninstitution. En sag kostede for de 7-12-årige i gennemsnit 143.495 kr., og gennemsnitligt for de 13-17-årige kostede en sag 278.429 kr.

Netværksplejefamilie	0-6 år	7-12 år	13-17 år	18-23 år	I alt
Anbragte pr. 30-06-10	0	2	2	2	6
Total antal sager 1. halvår	0	2	2	2	6

Tallene viser, at der i Nordfyns Kommune i alt var 6 sager om anbringelse i netværksplejefamilie i første halvår af 2010, ligesom der i første halvår blev oprettet 6 sager om anbringelse i netværksplejefamilie. Der er ikke oplysninger om prisen på disse sager.

31

Egne værelser	0-6 år	7-12 år	13-17 år	18-23 år	I alt
Anbragte pr. 30-06-10	0	0	8	2	10
Total antal sager 1. halvår	0	0	9	5	14
Total beløb 1. halvår	0	0	401.143	70.007	471.151

Tallene for anbringelse på eget værelse viser, at det kun er for de ældste børn og unge, denne form for anbringelse er taget i anvendelse. Blandt de 13-17-årige var der 8 anbringelser på eget værelse i første halvår af 2010, mens der blev iværksat 9 sager om anbringelse på eget værelse pr. første halvår af 2010. Sagerne kostede i gennemsnit 44.571 kr. I første halvår af 2010 var der 2 unge over 18 på eget værelse, og der blev iværksat 5 sager, hvor unge over 18 skulle på eget værelse i løbet af det første halvår af 2010. Sagerne kostede ca. 14.000 pr. sag.

Anbringelser i alt	0-6 år	7-12 år	13-17 år	18-23 år	I alt
Anbragte pr. 30-06-10	7	21	68	12	108
Total antal sager 1. halvår	9	23	88	19	139
Total beløb 1. halvår	1.412.042	3.171.321	12.357.602	1.129.874	18.092.024

I alt var der i første halvår af 2010 108 anbringelser i Nordfyns Kommune. Størst antal af anbringelser skete for aldersgruppen 13-17-årige, hvor der var 3 gange så mange anbringelser

som for aldersgruppen 7-12-årige og over 4 gange så mange anbringelser som den ældre aldersgruppe.<sup>53</sup>

I en undersøgelse fra Ankestyrelsen<sup>54</sup> angives der flere forskellige årsager til, hvorfor børn og unge bliver anbragt. For 42 % af anbringelserne var årsagen udadreagerende adfærds- og/eller tilpasningsproblemer. Problemer i skolen angives som den næststørste årsag til en anbringelse. 34 % af anbringelserne i undersøgelsen skete med baggrund i skoleproblemer. Problemer i fritiden med netværk eller venskaber er den tredje mest brugte anbringelsesform i undersøgelsen. De udslag, som for færrest har været årsagen til en anbringelse, var sindslidelse eller en fysisk funktionsnedsættelse. Der var i undersøgelsen mulighed for at angive flere årsager til en anbringelse.

Forskning hos SFI viser, at anbragte børns forældre hyppigere end andre børns forældre er:

- enlige
- teenagemødre
- afdøde
- uuddannede
- uden for arbejdsmarkedet
- selv tidligere anbragt børn
- misbrugere
- kriminelle
- syge

Ligeledes viser forskningen hos SFI, at når et barn bliver anbragt, så sker der kun marginale forbedringer i forældrenes liv i den periode barnet eller børnene er anbragte. Ligeledes viser forskningen, at anbragte børn har en markant oversygelighed i forhold til børn der ikke har været anbragte. Anbragte børn har oftere et handicap eller en langvarig sygdom, de er oftere kede af det, nervøse, irritable og har søvnproblemer.<sup>55</sup>

### Efterværn

Efterværn er en foranstaltning for unge mellem 18 og 22 år, som tidligere har været anbragt. Ved efterværn, kan kommunens med den unges samtykke opretholde den personlige rådgivning af den unge, eller opretholde behovet for en fast kontaktperson. Ligeledes kan man vælge, at den unge fortsat skal være i et døgnophold eller som en sidste mulighed, at der skal etableres en udslusningsløsning for den unge.

---

<sup>53</sup> Kommunens egen statistik på anbringelsesområdet.

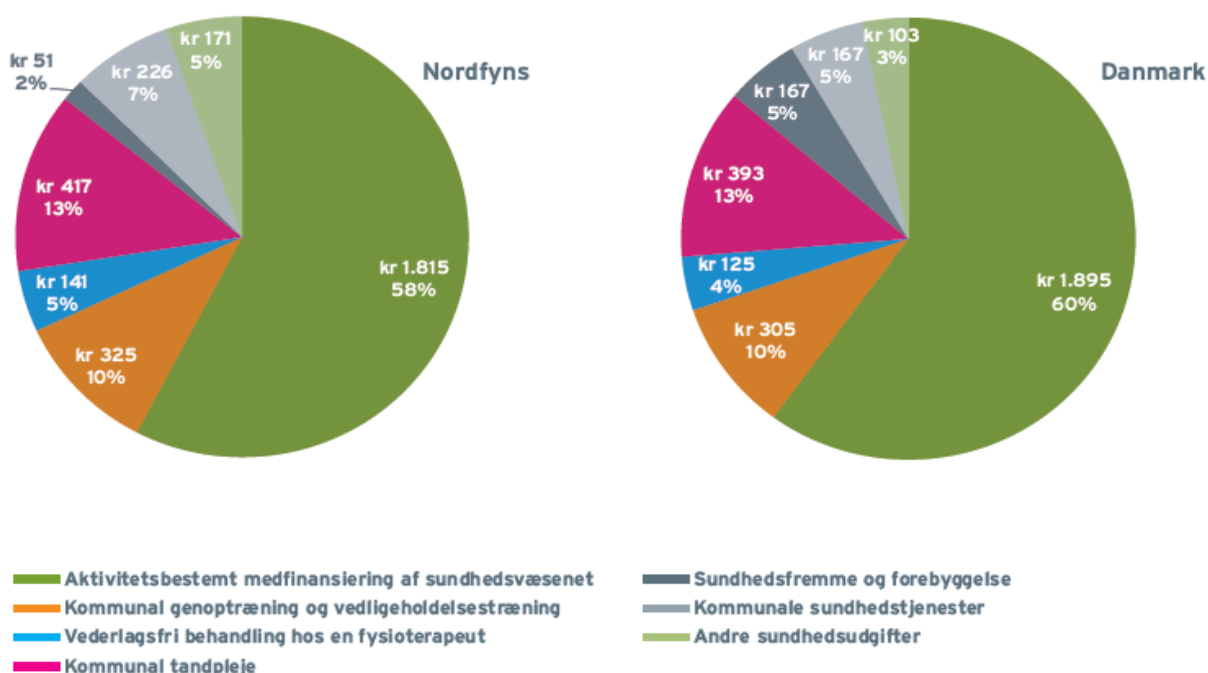
<sup>54</sup> [http://www.ast.dk/Page\\_Pic/pdf/Børn\\_og\\_unge\\_anbragt\\_uden\\_for\\_hjemmet\\_2007\\_03\\_10\\_2008\\_09\\_45.pdf](http://www.ast.dk/Page_Pic/pdf/Børn_og_unge_anbragt_uden_for_hjemmet_2007_03_10_2008_09_45.pdf)

<sup>55</sup> [http://www.kl.dk/ImageVault/Images/id\\_44401/ImageVaultHandler.aspx](http://www.kl.dk/ImageVault/Images/id_44401/ImageVaultHandler.aspx)

## Sundhedsoplysninger

Nordfyns Kommune er en sund kommune at bo i. Middellevialderen er højere i kommunen end landsgennemsnittet, og generelt besøger kommunens borgere lægen færre gange, end de gør gennemsnitligt i resten af landet, viser tal fra 2009.<sup>56</sup> *Hvordan har du det?* undersøgelsen fra 2011, viser dog at borgerne i Nordfyns Kommune, i 2010 gik mere til læge end andre borgere i Region Syddanmark.<sup>57</sup> Kun 2 % af kommunens sundhedsudgifter i 2009 til sundhedsfremmende foranstaltninger. På landsplan blev der brugt i gennemsnit 5 % af sundhedsudgifterne til sundhedsfremmende foranstaltninger i 2009. Til sammenligning lå udgifterne til sygedagpenge højere i Nordfyns Kommune, end den gjorde på landsplan.<sup>58</sup>

Det kommunale budget for Nordfyns Kommune for 2011 viser, at kommunen har reduceret udgifterne til den kommunale tandpleje for de 0-18-årige.<sup>59</sup> Nøgletallene for de 0-16-årige viser endvidere, at kommunen bruger færre penge end de andre fynske kommuner, regionen og hele Danmark.<sup>60</sup>



Figureerne viser sundhedsudgifter i kr. pr. indbygger i kommunen og i hele landet 2009.

## Har du det godt?

I starten af 2010 blev en stor del af borgerne i Region Syddanmark spurgt om deres trivsel, sundhed og sygdom for på den baggrund at lave en sundhedsprofil over borgerne i de enkelte kommuner og regionen som helhed. Sundhedsprofilen ser på mange aspekter af befolkningens egne oplevelser og vurderinger omkring egen sundhed, sygdom og trivsel. Borgerne er f.eks. blevet spurgt om deres alkoholvaner, rygevaner samt kost og motionsvaner. At data er fordelt på kommuneniveau og alder, gør at man i denne sammenhæng kan se hvorledes de 16-24-årige

<sup>56</sup> *Kontur 2010*, s. 18.

<sup>57</sup> *Hvordan har du det? – trivsel, sundhed og sygdom blandt voksne i Region Syddanmark 2010*, Region Syddanmark 2010, s. 258.

<sup>58</sup> *Kontur 2010*, s. 18.

<sup>59</sup> [http://www.nordfynskommunesintranet.dk/archive/PDFer/Stabene/Oekonomi\\_og\\_Loenaafdelingen/Oekonomi/Budget\\_og\\_Regnskab/Budget\\_2011.pdf](http://www.nordfynskommunesintranet.dk/archive/PDFer/Stabene/Oekonomi_og_Loenaafdelingen/Oekonomi/Budget_og_Regnskab/Budget_2011.pdf) s. 54

<sup>60</sup> *Ibid.* S. 63.

i Nordfyns kommune ser på egen trivsel og sundhed i forhold til andre kommuner og regionen som helhed.

Sundhedsprofilen viser blandt andet, hvorledes alkoholforbruget fordeler sig på alder, erhvervsuddannelse, mænd og kvinder, samt fordelt på kommune. Der ses på det ugentlige alkoholforbrug, andelen der overskrider Sundhedsstyrelsens ugentlige anbefalinger og hvor stor en andel der ønsker at nedsætte deres alkoholforbrug, samt hvor man har søgt om hjælp til nedsættelsen.

	16-24 år		16-24 år
<b>Mænd</b>		<b>Kvinder</b>	
0 genstande	21,6	0 genstande	25,4
1-7 genstande	26,1	1-7 genstande	37,7
8-14 genstande	17,0	8-14 genstande	23,9
15-21 genstande	15,6	15-21 genstande	8,3
22-29 genstande	8,3	22-29 genstande	2,4
≥30 genstande	11,4	≥30 genstande	2,4
I alt	100,0	I alt	100,0
Antal svarpersoner	1.719	Antal svarpersoner	1.906

Tabellen<sup>61</sup> ovenover viser antallet af unge i regionen og deres antal af ugentlige genstande, fordelt på mænd og kvinder. Størstedelen af de unge drikker 1-7 genstande om ugen. Hele 11,4 % af de unge mænd drikker over 30 genstande om ugen, mens blot 2,9 unge kvinder i regionen drikker lige så meget. Generelt viser tabellen, at unge mænd drikker mere end kvinder og dette kan forklares med Sundhedsstyrelsens anbefalinger<sup>62</sup> om, at kvinder om ugen drikke færre genstande om ugen end mænd.

Sundhedsprofilen viser ligeledes, at for de 16 – 24årige vil 10 % af de unge mænd gerne nedsætte deres alkoholforbrug. Undersøgelsen her bygger på den andel der overskrider Sundhedsstyrelsens højrisikogrænse, og dermed overskrider antallet af ugentlige genstande. For de unge kvinder vil 7,4 % gerne nedsætte deres alkoholforbrug.<sup>63</sup>

Sundhedsstyrelsen har på baggrund af forskningsresultater lavet deres anbefalinger for unge om, således at alle unge under 16 anbefales slet ikke at drikke alkohol. Ligeledes anbefales unge mellem 16 og 18 at drikke mindst muligt, og ikke over 5 genstande ved samme lejlighed.<sup>64</sup>

## Kommunens sundhedsvision

Fra januar 2007 fik kommunerne ansvaret for det forebyggende og sundhedsfremmende arbejde. I den forbindelse har kommunen skabt en sundhedspolitik, der skal sikre, at indsatsen på sundhedsområdet bliver løftet. Som en del af Sundhedsloven fra 2007 skal der arbejdes med sundhed i alle af kommunens institutioner og dermed ligeledes i dagpleje og på skolerne. Målgruppen for den kommunale sundhedspolitik er alle kommunens borgere uanset køn, alder,

<sup>61</sup> *Hvordan har du det? – trivsel, sundhed og sygdom blandt voksne i Region Syddanmark 2010*, Region Syddanmark 2010, s. 165.

<sup>62</sup> På tidspunktet for undersøgelsen hed Sundhedsstyrelsens anbefalinger for alkohol 21 genstande om ugen for mænd og 14 genstande for kvinder. Anbefalingerne er siden hen lavet om <http://www.sst.dk/Sundhed%20og%20forebyggelse/Alkohol/UdmeldingerOmAlkohol.aspx>

<sup>63</sup> *Hvordan har du det?* s. 166.

<sup>64</sup> <http://www.sst.dk/Sundhed%20og%20forebyggelse/Alkohol/UdmeldingerOmAlkohol.aspx>

social status og eventuelle handicap. I dette afsnit vil der dog være fokus på de sundhedsaspekter, der er målrettet projekt Helhed og Inklusions fokusgruppe, de 0-25-årige.

Kommunens vision er at fremme sundhed og gode livsvilkår for borgeren i kommunen. Visionen skal ske gennem sundhedsfremmende tiltag og forebyggelse og sikre, at kommunen opleves som et attraktivt sted at bo, arbejde og tilbringe sin fritid.<sup>65</sup> Kommunen skaber de fysiske rammer, såsom cykelstier, idrætsfaciliteter, legepladser og aktivitetsbaner, og gør dem let tilgængelige, således at borgeren har muligheden for at være fysisk aktiv. I den forbindelse er fritidsaktiviteter og et godt socialt netværk vigtigt.

Som en del af sundhedspolitikken har kommunen et særligt fokus på børn og unge og dermed på at give dem en sund opvækst for at fremme deres velvære og trivsel og give dem gode betingelser og vaner i deres voksne liv. Ønsket er at sikre, at alle børn og unge får mulighed for at have en sund levemåde og udvikling.

Nordfyns Kommune har i sundhedspolitikken fremsat en helt konkret handleplan med indsatsområder for perioden 2008-2011. Blandt kommunens tiltag er at øge borgernes aktivitet. Dette tiltag er i særlig grad henvendt til børn og unge, og ønsket er blandt andet, at børn og unge i stigende grad skal benytte sig af forskellige fritidstilbud, og at de skal benytte sig af dem over en længere periode.

For at sikre, at fritidstilbuddene i kommunen er attraktive, har kommunen et ønske om, at børn og unge selv er med til at forme og udvikle kommunens fritidstilbud. Et af kommunens delmål i denne forbindelse er at sikre, at udsatte børn og unge i særdeleshed deltager i fritids- og foreningslivet for derigennem at skabe en social tilknytning til andre unge.

Et andet indsatsområde for kommunen er at sikre sunde kost- og motionsvaner for børn og unge og samtidig at nedbringe antallet af overvægtige. Dette skal ske ved en række initiativer målrettet børn, unge og deres familier. For at sikre dette mål skal der være en sammenhængende kostpolitik for dagpleje, børnehaver og skoler. Målet skal nås ved at skabe gode kostvaner for målgruppen og sikre, at deres viden om kost og motion udbygges ved undervisning og information.

Det er kommunens hensigt, at antallet af rygere, der starter med at ryge i folkeskolens mellemtrin, skal begrænses markant. Kommunen ønsker, at rygerne i stigende grad vil benytte sig af de kommunale tilbud omkring rygestop. En anden af kommunens handleplaner vedrørende sundhed er at mindske og begrænse antallet af misbrugere i kommunen. Dette skal gøres ved målrettede indsatser rettet mod alkohol og narkotika.

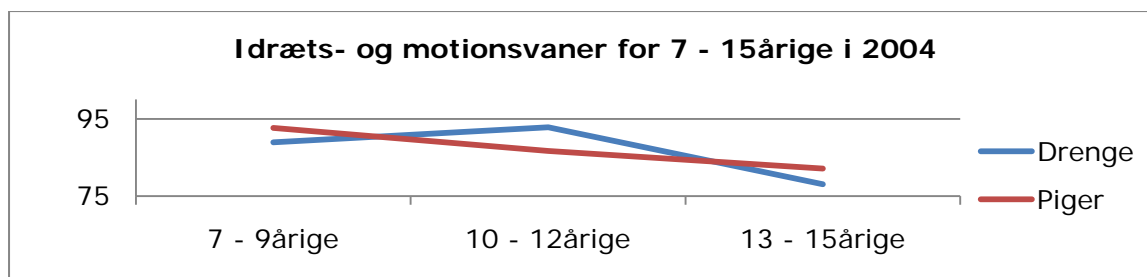
## Undersøgelse af børns kulturvaner fra 2004

Seneste undersøgelse på børns idræts- og motionsvaner er fra 2004 og viser, at 88,9 % af landets drenge mellem 7-9 år går til mindst en aktivitet. Undersøgelsen viser ligeledes, at tallet stiger til 92,8 % for drenge i alderen 10-12 år, og at antallet falder for den ældste gruppe, de 13-15-årige, til 78 %. For pigerne ser tallene noget anderledes ud. 92,6 % af yngste piger i undersøgelsen går til mindst en aktivitet, mens tallet falder for hver aldersgruppe. 86,7 % af pigerne i alderen 10-12 år har en fritidsaktivitet, mens 82,1 % af de 13-15-årige piger har en fritidsaktivitet.<sup>66</sup>

---

<sup>65</sup> Nordfyns Kommunes sundhedspolitik.

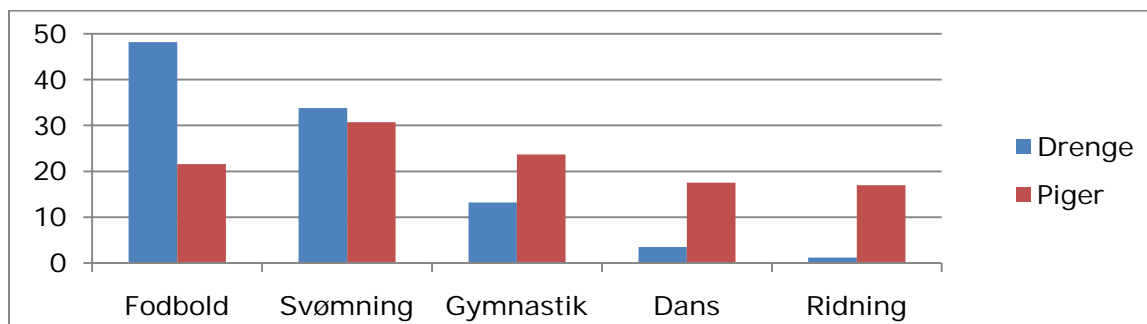
<sup>66</sup> Danmarks statistik KVUB1.



Fodbold er den sportsgren, de fleste børn går til. Dette hænger sammen med, at 48,2 % af drengene dyrker denne sportsgren og dermed hiver statistikken op. Blot 21,6 % af pigerne går til fodbold. 31,9 % af børnene dyrker svømning som sportsgren. Fordelingen blandt drenge og piger er nogenlunde ligeligt fordelt. Størstedelen af pigerne går til gymnastik. Flest piger i alderen 7-9 år går til denne sportsgren. Antallet af gymnaster falder med 10 procentpoint til 22 %, når alderen går op fra 7-9 til 10-12, og falder med yderligere 5,2 procentpoint, når man ser på den ældste gruppe af piger (12-15-årige).

Dans og ridning er en aktivitet, hvor størstedelen af deltagerne er piger. På samme måde som med gymnasterne falder antallet af deltagere, jo ældre pigerne bliver. 20 % af de 7-9-årige piger går til dans, mens 16,8 % af de 12-15-årige er dansere. For drengenes vedkommende er antallet af 10-12-årige mindst, idet blot 2,9 % af drengene på dette alderstrin danser, mens tallet for de 7-9-årige er 4,3 % og for de 12-15-årige er 3,7 %.

17 % af alle pigerne går til ridning, og her er der flest i alderen 10-12, mens kun 9,3 % af pigerne mellem 12-15 år går til ridning. Antallet af ryttere stiger dog for alderen 10-12, idet 21,3 % af piger på dette alderstrin rider. For drengene gælder, at blot 2,6 % af drengene på det yngste alderstrin er ryttere. Tallet falder, jo ældre drengene bliver, således at ingen af drengene mellem 12-15 dyrker denne sport.



Det skal dog tilføjes, at undersøgelsen er behæftet med en vis statistisk usikkerhed, idet blot 683 børn besvarede undersøgelsen. Derfor er resultaterne i undersøgelsen sat til procenter og sat op, således at aldersfordelingen i undersøgelsen kan sammenlignes.<sup>67</sup>

Med i undersøgelsen er ikke blot børns sportsaktiviteter, men også spørgsmål om, hvorvidt de går til en form for musik eller sang, og hvor meget tid de bruger på deres fritidsaktivitet. 70 % af børnene går ikke til en form for musikaktivitet, men blandt dem, der har musik blandt deres fritidsaktiviteter, går 21,6 % af pigerne til kor eller sang. Drengenes musikaktiviteter er mere ligeligt fordelt, hvor trommer eller andre slagtojsinstrumenter skiller sig en smule ud. Næsten 10 % af drengene har dette som musikaktivitet. Generelt er der flere piger end drenge, der går

<sup>67</sup> Ibid. forklaringen på statistikken.

til musik, og det er kun blandt slagtøj og guitarspil, at drengene har overvægt i forhold til pigerne.<sup>68</sup>

## Foreninger og frivillige fritidstilbud

Nordfyns Kommune har flere forskellige kulturelle tilbud. Heriblandt 3 biblioteker, fordelt på et i hver af de større byer. Der er svømmehal i Bogense, et friluftsbad i Morud og mulighed for at bade ved strande og ved Bogense Marina, som er Fyns største marina. Derudover findes Hasmark Strand Camping, der indenfor deres sæson har åbent i badelandet for offentligheden. Der er mange sportsaktiviteter, og der findes haller i Bogense, Veflinge, Søndersø, Særslev, Krogsbølle, Hårslev og Otterup.

Nordfyns Kommune har en musikskole med 33 musiklærere. Skolen har afdelinger i Bogense, Søndersø og Otterup. Der er 1 ungdomsskole med afdelinger i Bogense, Søndersø og Otterup. Ligeledes har Særslev og Havrehedskolen i Morud en mini-afdeling i form af klubber til de lidt større børn.

Nordfyns Kommune har to tilbud om ungdomsuddannelse i form af Nordfyns Gymnasium med VUC samt to produktionshøjskoler, en i Søndersø og en i Otterup. Andre tilbud om en ungdomsuddannelse eller videregående uddannelse findes udenfor kommunen. Kommunens jobcenter og aktiveringsafdeling er begge placeret i Søndersø.

I Otterup findes Aktivitetshuset, der er et klubtilbud, til unge fra 3. klassestrin til 18 år. Der findes til formål for klubtilbud. For 3. til 6. klasse er der en fritidsklub, hvor der i øjeblikket er tilmeldt 120 børn. Tilmeldingen foregår via kommunens pladsanvisning. Her kan de unge benytte sig af de forskellige muligheder Aktivitetshuset har, f.eks. værksteder med fokus på træ, tekstil, musik, formning og metal. Derudover har Aktivitetshuset en gymnastiksal til de unge, til fysisk udfoldelse. Der er mulighed for friluftsliv og ture ud af huset, idet Aktivitetshuset har en bus. For de unge fra 7. klasse og indtil 18 år er der tilbud om aftenklub. Lige nu er der omkring 80 tilmeldte unge. Hver aften er der mulighed for fællesspisning. Der er flere forskellige muligheder i de almindelige klubaftner, b. la. badminton, computerspil, karaoke eller blot mulighed for hyggeligt samvær med de andre unge i klubben. Der kan arrangeres ture ud af huset.

I Nordfyns Kommune er der et bredt udbud af frivillige foreninger, der giver borgerne mulighed for at dyrke motion og fællesskab i deres fritid. I kommunen er der mange idrætsforeninger med underafdelinger i form af gymnastik, håndbold, volley og andre idrætsgrene, der som hovedregel kræver en hal. Ligeledes er der i kommunen boldklubber, tennisklubber og cykelklubber.

Desuden er der 10 forskellige spejderklubber, hvor især det sociale og det læringsmæssige er i spil. Samlet set er det 12,2 % af de børn, der deltog i undersøgelsen, der går til spejder. Antallet af piger, der går til spejder, er en lille smule højere end drengene. Gældende for både piger og drenge er antallet af spejdere blandt den yngste aldersgruppe størst, og antallet falder, jo ældre børnene bliver. Blot 6,3 % af pigerne i alderen 12-15 går til spejder, mens tallet er en smule højere for drengene i samme aldersgruppe, nemlig 8,5 %.

I Bogense er 2 af kommunens 3 sejlklubber placeret, mens den tredje er beliggende i Egense og dermed i den vestlige del af kommunen. I kommunen kan man ligeledes være med i både bowling- og rideklub. Udvalget af sportsaktiviteter er derfor stort og dækker hele kommunen.

---

<sup>68</sup> Danmarks statistik KVUB2

2,9 % af alle drengene dyrker sejlsport, mens 0,9 % af pigerne dyrker denne sportsgren. Tallene er for sin vis misvisende, idet man i Bogense sejlklub skal være over 8 for at kunne deltage. Således kan kategorien 7-9-årige ikke bruges retvisende, da en tredjedel af aldersgruppen ikke har alderen til deltagelse.

Det store udbud af fritidsaktiviteter falder i god tråd med kommunens sundhedspolitik og ønsket om, at børn og unge deltager i kommunens fritidstilbud, samt at de benytter disse tilbud i længere tid.<sup>69</sup>

Sammenholder man undersøgelsen med antallet af foreninger i Nordfyns Kommune, ses det at undersøgelsen falder i god tråd med udbuddet af sports- og fritidsaktiviteter i kommunen. Der er mange fodbold- og boldklubber og en stor andel af gymnastik og idrætsforeninger. Der er 4 rideklubber i området, men dette kan ikke ses som et lavt antal, da en rideklub kan have mange rideskoleheste og ridehold, ligesom pigerne selv kan have hest eller pony. Ligeledes kan de gå til ridning eller have hest opstaldet i en af nabokommunerne.

### Social frivillighed

I 2003 blev Nordfyns frivillige netværk dannet som et projekt under Netværkskontakten i Odense. Allerede kort tid efter opstarten fik man oprettet en vejviser kaldet Nordfyns Sociale Vejviser, der viser de frivillige sociale og humanitære organisationer og foreninger i det nordfynske område. I august 2004 blev Frivilligcenter Nordfyn dannet.

Frivilligcenter Nordfyn er en interesseorganisation, som repræsenterer de Nordfyns frivillige foreninger indenfor det sociale humanitære og patientområdet. Foreningen er et bindeled de enkelte foreninger imellem og mellem borger og forening. Foreningen samarbejder med Nordfyns Kommune og er medlem af Frivilligcenter og Selvhjælp Danmark.

Foreningerne kan i Frivilligcenter Nordfyn gøre brug af en vidensbank og få praktisk hjælp, f.eks. i form af lån af mødelokaler. Der udbydes kurser og seminarer i centeret og de hjælper gerne med at skaffe nye medlemmer samt at opstarte nye foreninger.

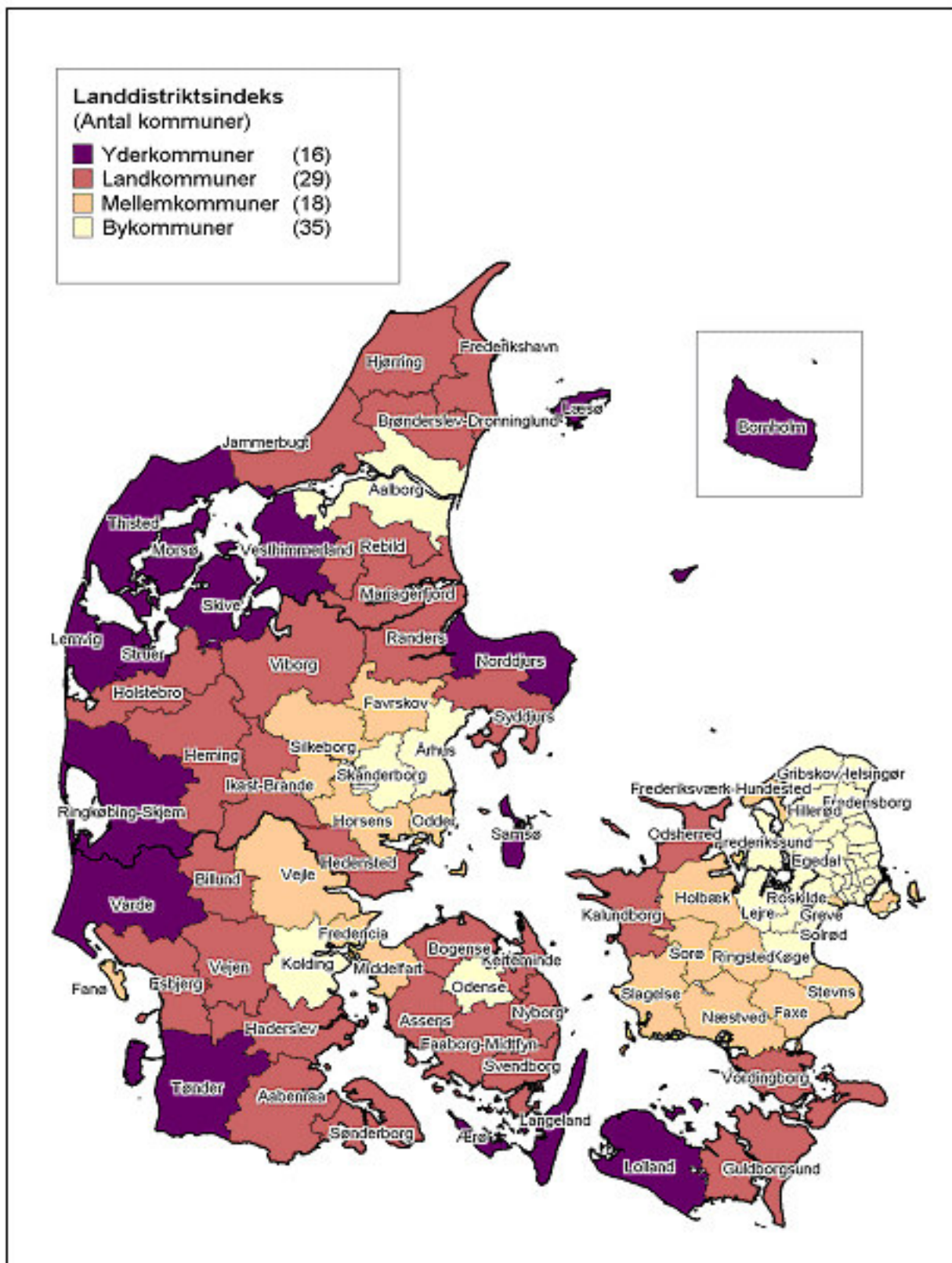
Borgerne kan få hjælp til at finde tilbud inden for frivilligt arbejde der er relevant for dem, samt få kontakter til foreningerne på en overskuelig måde.<sup>70</sup>

---

<sup>69</sup> [www.nordfynskommune.dk](http://www.nordfynskommune.dk) - foreningsoplysninger

<sup>70</sup> <http://www.frivilligcenternordfyn.dk/>

Den geografiske fordeling af de fire typer af kommuner fremgår af figur 1 nedenfor.



Figur 1. Indeks for landdistriktsgrad.

Analyse af Nordfyns Kommune, bilag 2  
Uddannelsesstatistik for de 15-25årige i kommunen

Elever efter bopælskommune, tid, alder, uddannelse og køn	Nordfyns 2009								
	I alt	Mænd	Kvinder	15 år	Mænd	Kvinder	16 år	Mænd	Kvinder
<b>I alt</b>	<b>3113</b>	<b>1659</b>	<b>1454</b>	<b>431</b>	<b>219</b>	<b>212</b>	<b>394</b>	<b>199</b>	<b>195</b>
1003 7.-10. klasse	668	356	312	402	206	196	212	112	100
<b>15 FORBEREDENDE UDD.</b>	<b>13</b>	<b>9</b>	<b>4</b>	<b>0</b>	<b>0</b>	<b>0</b>	<b>2</b>	<b>1</b>	<b>1</b>
1510 Almene forløb	13	9	4	0	0	0	2	1	1
1511 Erhvervsrettede forløb	0	0	0	0	0	0	0	0	0
<b>20 ALMENGYMNASIAL UDD.</b>	<b>358</b>	<b>115</b>	<b>243</b>	<b>0</b>	<b>0</b>	<b>0</b>	<b>61</b>	<b>21</b>	<b>40</b>
2015 Gymnasiet	314	104	210	0	0	0	60	21	39
2016 Hf	44	11	33	0	0	0	1	0	1
2017 Studenterkurser	0	0	0	0	0	0	0	0	0
2018 Adgangskurser - videregående udd.	0	0	0	0	0	0	0	0	0
<b>25 ERHVERVSGYMNASIAL UDD.</b>	<b>179</b>	<b>109</b>	<b>70</b>	<b>1</b>	<b>0</b>	<b>1</b>	<b>37</b>	<b>20</b>	<b>17</b>
2539 Hhx	104	61	43	1	0	1	25	13	12
2551 Htx	74	47	27	0	0	0	12	7	5
2559 Adgangseksamen - diplomingeniørudd.	1	1	0	0	0	0	0	0	0
<b>30 Erhvervsfaglige grundforløb</b>	<b>237</b>	<b>153</b>	<b>88</b>	<b>0</b>	<b>0</b>	<b>0</b>	<b>42</b>	<b>24</b>	<b>18</b>
3039 Det merkantile område	94	45	49	0	0	0	10	1	9
3040 Teknologi og kommunikation	13	12	1	0	0	0	2	2	0
3042 Bygge og anlæg	44	38	6	0	0	0	10	8	2
3044 Håndværk og teknik	18	17	1	0	0	0	4	4	0
3046 Fra jord til bord	29	13	16	0	0	0	4	1	3
3048 Mekanik, transport og logistik	23	22	1	0	0	0	8	8	0
3049 Service	5	0	5	0	0	0	2	0	2
3050 Sundhed, omsorg og pædagogik	11	2	9	0	0	0	2	0	2
<b>35 ERHVERVSUDD.</b>	<b>306</b>	<b>195</b>	<b>111</b>	<b>0</b>	<b>0</b>	<b>0</b>	<b>1</b>	<b>1</b>	<b>0</b>
3520 Pædagogisk	6	1	5	0	0	0	0	0	0
3539 Handel og kontor	67	27	40	0	0	0	0	0	0
3553 Bygge og anlæg	112	102	10	0	0	0	0	0	0
3554 Jern og metal	82	79	3	0	0	0	1	1	0
3555 Grafisk	5	3	2	0	0	0	0	0	0
3558 Teknik og industri i øvrigt	4	0	4	0	0	0	0	0	0
3560 Service	27	3	24	0	0	0	0	0	0
3575 Levnedsmiddel og husholdning	30	18	12	0	0	0	0	0	0
3580 Jordbrug og fiskeri	30	15	15	0	0	0	0	0	0
3585 Transport mv.	11	6	5	0	0	0	0	0	0
3590 Sundhed	100	1	99	0	0	0	0	0	0
3595 Sikkerhed	0	0	0	0	0	0	0	0	0
<b>40 KORTE VIDEREGÅENDE UDD.</b>	<b>31</b>	<b>21</b>	<b>10</b>	<b>0</b>	<b>0</b>	<b>0</b>	<b>0</b>	<b>0</b>	<b>0</b>
4020 Pædagogisk	0	0	0	0	0	0	0	0	0
4025 Formidling og erhvervsprog	1	0	1	0	0	0	0	0	0
4030 Kunstnerisk	0	0	0	0	0	0	0	0	0
4039 Samfundsfaglig	6	4	2	0	0	0	0	0	0
4059 Teknisk	7	6	1	0	0	0	0	0	0
4075 Levnedsmiddel og husholdning	1	0	1	0	0	0	0	0	0
4080 Jordbrug og fiskeri	11	9	2	0	0	0	0	0	0
4085 Transport mv.	1	1	0	0	0	0	0	0	0
4090 Sundhed	0	0	0	0	0	0	0	0	0
4095 Politi og forsvar	4	1	3	0	0	0	0	0	0

Analyse af Nordfyns Kommune, bilag 2  
Uddannelsesstatistik for de 15-25årige i kommunen

Alder i alt	I alt	Mænd	Kvinder	15 år	Mænd	Kvinder	16 år	Mænd	Kvinder
<b>50 MELLEMLANGE VIDEREGÅENDE UDD.</b>	<b>135</b>	<b>36</b>	<b>99</b>	<b>0</b>	<b>0</b>	<b>0</b>	<b>0</b>	<b>0</b>	<b>0</b>
5020 Pædagogisk	63	13	50	0	0	0	0	0	0
5025 Formidling og erhvervsprog	0	0	0	0	0	0	0	0	0
5030 Kunstnerisk	0	0	0	0	0	0	0	0	0
5035 Naturvidenskabelig	0	0	0	0	0	0	0	0	0
5039 Samfundsvidenskabelig	26	4	22	0	0	0	0	0	0
5059 Teknisk	14	13	1	0	0	0	0	0	0
5075 Levnedsmiddel og ernæring	2	0	2	0	0	0	0	0	0
5080 Jordbrug og fiskeri	0	0	0	0	0	0	0	0	0
5085 Transport mv.	3	3	0	0	0	0	0	0	0
5090 Sundhed	27	3	24	0	0	0	0	0	0
5095 Forsvar	0	0	0	0	0	0	0	0	0
<b>60 BACHELOR</b>	<b>44</b>	<b>22</b>	<b>22</b>	<b>0</b>	<b>0</b>	<b>0</b>	<b>0</b>	<b>0</b>	<b>0</b>
6025 Humanistisk	17	5	12	0	0	0	0	0	0
6030 Kunstnerisk	0	0	0	0	0	0	0	0	0
6035 Naturvidenskabelig	3	2	1	0	0	0	0	0	0
6039 Samfundsvidenskabelig	14	10	4	0	0	0	0	0	0
6059 Teknisk	5	4	1	0	0	0	0	0	0
6075 Levnedsmiddel og ernæring	0	0	0	0	0	0	0	0	0
6080 Jordbrugsvidenskabelig	1	1	0	0	0	0	0	0	0
6090 Sundhed	4	0	4	0	0	0	0	0	0
<b>65 LANGE VIDEREGÅENDE UDD.</b>	<b>41</b>	<b>14</b>	<b>27</b>	<b>0</b>	<b>0</b>	<b>0</b>	<b>0</b>	<b>0</b>	<b>0</b>
6520 Pædagogisk	6	1	5	0	0	0	0	0	0
6525 Humanistisk og teologisk	10	4	6	0	0	0	0	0	0
6530 Kunstnerisk	0	0	0	0	0	0	0	0	0
6535 Naturvidenskabelig	4	3	1	0	0	0	0	0	0
6539 Samfundsvidenskabelig	15	5	10	0	0	0	0	0	0
6559 Teknisk	1	1	0	0	0	0	0	0	0
6575 Levnedsmiddel og ernæring	0	0	0	0	0	0	0	0	0
6580 Jordbrugsvidenskabelig	0	0	0	0	0	0	0	0	0
6590 Sundhed	5	0	5	0	0	0	0	0	0
6595 Forsvar	0	0	0	0	0	0	0	0	0
<b>70 FORSKERUDD.</b>	<b>9</b>	<b>5</b>	<b>4</b>	<b>0</b>	<b>0</b>	<b>0</b>	<b>0</b>	<b>0</b>	<b>0</b>
7020 Pædagogisk	0	0	0	0	0	0	0	0	0
7025 Humanistisk og teologisk	0	0	0	0	0	0	0	0	0
7030 Kunstnerisk	0	0	0	0	0	0	0	0	0
7035 Naturvidenskabelig	2	2	0	0	0	0	0	0	0
7039 Samfundsvidenskabelig	2	1	1	0	0	0	0	0	0
7059 Teknisk	1	1	0	0	0	0	0	0	0
7080 Jordbrugsvidenskabelig	1	1	0	0	0	0	0	0	0
7090 Sundhed	3	0	3	0	0	0	0	0	0
<b>90 Uoplyst</b>	<b>1261</b>	<b>684</b>	<b>577</b>	<b>28</b>	<b>13</b>	<b>15</b>	<b>39</b>	<b>20</b>	<b>19</b>

Analyse af Nordfyns Kommune, bilag 2  
Uddannelsesstatistik for de 15-25årige i kommunen

	17 år		18 år		19 år		20 år		21 år					
I alt	Mænd	Kvinder	Mænd	Kvinder	Mænd	Kvinder	Mænd	Kvinder	Mænd	Kvinder	Mænd	Kvinder	Mænd	Kvinder
	<b>395</b>	<b>213</b>	<b>182</b>	<b>369</b>	<b>182</b>	<b>187</b>	<b>362</b>	<b>202</b>	<b>160</b>	<b>235</b>	<b>124</b>	<b>111</b>	<b>195</b>	<b>110</b>
	51	36	15	2	1	1	1	1	0	0	0	0	0	0
<b>Forb.</b>	<b>1</b>	<b>1</b>	<b>0</b>	<b>4</b>	<b>2</b>	<b>2</b>	<b>2</b>	<b>1</b>	<b>1</b>	<b>1</b>	<b>1</b>	<b>0</b>	<b>0</b>	<b>0</b>
	1	1	0	4	2	2	2	1	1	1	1	0	0	0
	0	0	0	0	0	0	0	0	0	0	0	0	0	0
<b>Almen.</b>	<b>108</b>	<b>23</b>	<b>85</b>	<b>112</b>	<b>34</b>	<b>78</b>	<b>70</b>	<b>33</b>	<b>37</b>	<b>6</b>	<b>4</b>	<b>2</b>	<b>1</b>	<b>0</b>
	97	23	74	92	30	62	61	27	34	4	3	1	0	0
	11	0	11	20	4	16	9	6	3	2	1	1	1	0
	0	0	0	0	0	0	0	0	0	0	0	0	0	0
	0	0	0	0	0	0	0	0	0	0	0	0	0	0
<b>Erh. G</b>	<b>66</b>	<b>42</b>	<b>24</b>	<b>43</b>	<b>25</b>	<b>18</b>	<b>27</b>	<b>17</b>	<b>10</b>	<b>2</b>	<b>2</b>	<b>0</b>	<b>2</b>	<b>2</b>
	38	24	14	23	13	10	14	8	6	2	2	0	1	1
	28	18	10	20	12	8	13	9	4	0	0	0	1	1
	0	0	0	0	0	0	0	0	0	0	0	0	0	0
<b>Erh. For</b>	<b>77</b>	<b>59</b>	<b>18</b>	<b>57</b>	<b>35</b>	<b>22</b>	<b>25</b>	<b>15</b>	<b>10</b>	<b>12</b>	<b>5</b>	<b>7</b>	<b>8</b>	<b>5</b>
	30	19	11	33	17	16	12	5	7	4	0	4	1	1
	6	6	0	3	2	1	1	1	0	0	0	0	1	1
	15	15	0	11	10	1	4	3	1	2	2	0	0	0
	6	6	0	1	1	0	5	4	1	1	1	0	0	0
	8	5	3	3	1	2	2	1	1	3	1	2	4	2
	8	8	0	3	3	0	0	0	0	1	1	0	1	1
	0	0	0	0	0	0	0	0	0	0	0	0	1	0
	4	0	4	3	1	2	1	1	0	1	0	1	0	0
<b>Erh. Udd</b>	<b>18</b>	<b>14</b>	<b>4</b>	<b>59</b>	<b>41</b>	<b>18</b>	<b>84</b>	<b>59</b>	<b>25</b>	<b>45</b>	<b>28</b>	<b>17</b>	<b>35</b>	<b>20</b>
	1	1	0	3	0	3	1	0	1	0	0	0	0	0
	2	2	0	7	2	5	13	7	6	8	5	3	6	3
	5	5	0	22	22	0	26	23	3	7	7	0	12	8
	5	5	0	11	11	0	20	19	1	8	8	0	7	7
	0	0	0	0	0	0	0	0	0	2	1	1	0	0
	0	0	0	0	0	0	1	0	1	0	0	0	0	0
	1	0	1	5	0	5	4	0	4	5	1	4	3	0
	1	1	0	4	3	1	6	4	2	5	3	2	1	0
	0	0	0	4	3	1	7	4	3	5	3	2	2	1
	0	0	0	0	0	0	1	1	0	0	0	0	1	1
	3	0	3	3	0	3	5	1	4	5	0	5	3	0
	0	0	0	0	0	0	0	0	0	0	0	0	0	0
<b>KVU</b>	<b>0</b>	<b>0</b>	<b>0</b>	<b>0</b>	<b>0</b>	<b>0</b>	<b>1</b>	<b>1</b>	<b>0</b>	<b>2</b>	<b>1</b>	<b>1</b>	<b>2</b>	<b>2</b>
	0	0	0	0	0	0	0	0	0	0	0	0	0	0
	0	0	0	0	0	0	0	0	0	0	0	0	0	0
	0	0	0	0	0	0	0	0	0	0	0	0	0	0
	0	0	0	0	0	0	1	1	0	1	1	0	1	1
	0	0	0	0	0	0	0	0	0	0	0	0	1	1
	0	0	0	0	0	0	0	0	0	0	0	0	0	0
	0	0	0	0	0	0	0	0	0	1	0	1	0	0
	0	0	0	0	0	0	0	0	0	0	0	0	0	0
	0	0	0	0	0	0	0	0	0	0	0	0	0	0
	0	0	0	0	0	0	0	0	0	0	0	0	0	0
	0	0	0	0	0	0	0	0	0	0	0	0	0	0

Analyse af Nordfyns Kommune, bilag 2  
Uddannelsesstatistik for de 15-25årige i kommunen

	17 år	Mænd	Kvinder	18 år	Mænd	Kvinder	19 år	Mænd	Kvinder	20 år	Mænd	Kvinder	21 år	Mænd	
<b>MVU</b>	<b>0</b>	<b>0</b>	<b>0</b>	<b>1</b>	<b>0</b>	<b>1</b>	<b>4</b>	<b>2</b>	<b>2</b>	<b>7</b>	<b>4</b>	<b>3</b>	<b>4</b>	<b>2</b>	
	0	0	0	1	0	1	3	1	2	3	2	1	2	0	
	0	0	0	0	0	0	0	0	0	0	0	0	0	0	
	0	0	0	0	0	0	0	0	0	0	0	0	0	0	
	0	0	0	0	0	0	0	0	0	0	0	0	0	0	
	0	0	0	0	0	0	1	1	0	2	0	2	0	0	
	0	0	0	0	0	0	0	0	0	1	1	0	2	2	
	0	0	0	0	0	0	0	0	0	0	0	0	0	0	
	0	0	0	0	0	0	0	0	0	0	0	0	0	0	
	0	0	0	0	0	0	0	0	0	0	0	0	0	0	
	0	0	0	0	0	0	0	0	0	1	1	0	0	0	
	0	0	0	0	0	0	0	0	0	0	0	0	0	0	
<b>BA</b>	<b>0</b>	<b>0</b>	<b>0</b>	<b>0</b>	<b>0</b>	<b>0</b>	<b>4</b>	<b>2</b>	<b>2</b>	<b>12</b>	<b>8</b>	<b>4</b>	<b>5</b>	<b>2</b>	
	0	0	0	0	0	0	2	0	2	3	2	1	3	0	
	0	0	0	0	0	0	0	0	0	0	0	0	0	0	
	0	0	0	0	0	0	0	0	0	0	0	0	0	0	
	0	0	0	0	0	0	1	1	0	7	5	2	1	1	
	0	0	0	0	0	0	1	1	0	1	1	0	1	1	
	0	0	0	0	0	0	0	0	0	0	0	0	0	0	
	0	0	0	0	0	0	0	0	0	0	0	0	0	0	
	0	0	0	0	0	0	0	0	0	0	0	0	0	0	
	0	0	0	0	0	0	0	0	0	1	0	1	0	0	
<b>LVU</b>	<b>0</b>	<b>0</b>	<b>0</b>	<b>0</b>	<b>0</b>	<b>0</b>	<b>0</b>	<b>0</b>	<b>0</b>	<b>0</b>	<b>0</b>	<b>0</b>	<b>0</b>	<b>0</b>	
	0	0	0	0	0	0	0	0	0	0	0	0	0	0	
	0	0	0	0	0	0	0	0	0	0	0	0	0	0	
	0	0	0	0	0	0	0	0	0	0	0	0	0	0	
	0	0	0	0	0	0	0	0	0	0	0	0	0	0	
	0	0	0	0	0	0	0	0	0	0	0	0	0	0	
	0	0	0	0	0	0	0	0	0	0	0	0	0	0	
	0	0	0	0	0	0	0	0	0	0	0	0	0	0	
	0	0	0	0	0	0	0	0	0	0	0	0	0	0	
	0	0	0	0	0	0	0	0	0	0	0	0	0	0	
<b>FORSKER</b>	<b>0</b>	<b>0</b>	<b>0</b>	<b>0</b>	<b>0</b>	<b>0</b>	<b>0</b>	<b>0</b>	<b>0</b>	<b>0</b>	<b>0</b>	<b>0</b>	<b>0</b>	<b>0</b>	
	0	0	0	0	0	0	0	0	0	0	0	0	0	0	
	0	0	0	0	0	0	0	0	0	0	0	0	0	0	
	0	0	0	0	0	0	0	0	0	0	0	0	0	0	
	0	0	0	0	0	0	0	0	0	0	0	0	0	0	
	0	0	0	0	0	0	0	0	0	0	0	0	0	0	
	0	0	0	0	0	0	0	0	0	0	0	0	0	0	
	0	0	0	0	0	0	0	0	0	0	0	0	0	0	
<b>AFBRUDT</b>	<b>74</b>	<b>38</b>	<b>36</b>	<b>91</b>	<b>44</b>	<b>47</b>	<b>144</b>	<b>71</b>	<b>73</b>	<b>148</b>	<b>71</b>	<b>77</b>	<b>138</b>	<b>77</b>	

Analyse af Nordfyns Kommune, bilag 2  
Uddannelsesstatistik for de 15-25årige i kommunen

	Kvinder	22 år	Mænd	Kvinder	23 år	Mænd	Kvinder	24 år	Mænd	Kvinder	25 år	Mænd	Kvinder
<b>I alt</b>	<b>85</b>	<b>166</b>	<b>97</b>	<b>69</b>	<b>191</b>	<b>103</b>	<b>88</b>	<b>184</b>	<b>111</b>	<b>73</b>	<b>191</b>	<b>99</b>	<b>92</b>
	0	0	0	0	0	0	0	0	0	0	0	0	0
<b>Forb.</b>	<b>0</b>	<b>1</b>	<b>1</b>	<b>0</b>	<b>0</b>	<b>0</b>	<b>0</b>	<b>0</b>	<b>0</b>	<b>0</b>	<b>2</b>	<b>2</b>	<b>0</b>
	0	1	1	0	0	0	0	0	0	0	2	2	0
	0	0	0	0	0	0	0	0	0	0	0	0	0
<b>Almen.</b>	<b>1</b>	<b>0</b>	<b>0</b>	<b>0</b>	<b>0</b>	<b>0</b>	<b>0</b>	<b>0</b>	<b>0</b>	<b>0</b>	<b>0</b>	<b>0</b>	<b>0</b>
	0	0	0	0	0	0	0	0	0	0	0	0	0
	1	0	0	0	0	0	0	0	0	0	0	0	0
	0	0	0	0	0	0	0	0	0	0	0	0	0
	0	0	0	0	0	0	0	0	0	0	0	0	0
<b>Erh. G</b>	<b>0</b>	<b>0</b>	<b>0</b>	<b>0</b>	<b>1</b>	<b>1</b>	<b>0</b>	<b>0</b>	<b>0</b>	<b>0</b>	<b>0</b>	<b>0</b>	<b>0</b>
	0	0	0	0	0	0	0	0	0	0	0	0	0
	0	0	0	0	0	0	0	0	0	0	0	0	0
	0	0	0	0	1	1	0	0	0	0	0	0	0
<b>Erh. For</b>	<b>3</b>	<b>5</b>	<b>2</b>	<b>3</b>	<b>5</b>	<b>2</b>	<b>3</b>	<b>1</b>	<b>0</b>	<b>1</b>	<b>5</b>	<b>2</b>	<b>3</b>
	0	1	1	0	1	0	1	0	0	0	2	1	1
	0	0	0	0	0	0	0	0	0	0	0	0	0
	0	1	0	1	0	0	0	0	0	0	1	0	1
	0	1	1	0	0	0	0	0	0	0	0	0	0
	2	1	0	1	3	2	1	1	0	1	0	0	0
	0	0	0	0	1	0	1	0	0	0	1	1	0
	1	1	0	1	0	0	0	0	0	0	1	0	1
	0	0	0	0	0	0	0	0	0	0	0	0	0
<b>Erh Udd</b>	<b>15</b>	<b>28</b>	<b>14</b>	<b>14</b>	<b>20</b>	<b>12</b>	<b>8</b>	<b>8</b>	<b>4</b>	<b>4</b>	<b>8</b>	<b>2</b>	<b>6</b>
	0	0	0	0	1	0	1	0	0	0	0	0	0
	3	5	2	3	3	1	2	2	1	1	1	0	1
	4	6	5	1	2	2	0	0	0	0	2	2	0
	0	5	4	1	3	3	0	2	2	0	0	0	0
	0	0	0	0	0	0	0	0	0	0	0	0	0
	0	0	0	0	0	0	0	0	0	0	0	0	0
	3	2	0	2	1	0	1	0	0	0	1	0	1
	1	2	1	1	4	4	0	0	0	0	1	0	1
	1	3	2	1	1	0	1	0	0	0	0	0	0
	0	0	0	0	2	2	0	2	1	1	0	0	0
	3	5	0	5	3	0	3	2	0	2	3	0	3
	0	0	0	0	0	0	0	0	0	0	0	0	0
<b>KVU</b>	<b>0</b>	<b>2</b>	<b>1</b>	<b>1</b>	<b>0</b>	<b>0</b>	<b>0</b>	<b>1</b>	<b>0</b>	<b>1</b>	<b>1</b>	<b>1</b>	<b>0</b>
	0	0	0	0	0	0	0	0	0	0	0	0	0
	0	0	0	0	0	0	0	0	0	0	0	0	0
	0	0	0	0	0	0	0	0	0	0	0	0	0
	0	1	0	1	0	0	0	0	0	0	1	1	0
	0	1	1	0	0	0	0	0	0	0	0	0	0
	0	0	0	0	0	0	0	0	0	0	0	0	0
	0	0	0	0	0	0	0	1	0	1	0	0	0
	0	0	0	0	0	0	0	0	0	0	0	0	0
	0	0	0	0	0	0	0	0	0	0	0	0	0
	0	0	0	0	0	0	0	0	0	0	0	0	0
	0	0	0	0	0	0	0	0	0	0	0	0	0

Analyse af Nordfyns Kommune, bilag 2  
Uddannelsesstatistik for de 15-25årige i kommunen

	Kvinder	22 år	Mænd	Kvinder	23 år	Mænd	Kvinder	24 år	Mænd	Kvinder	25 år	Mænd	Kvinder
<b>MVU</b>	<b>2</b>	<b>8</b>	<b>1</b>	<b>7</b>	<b>9</b>	<b>3</b>	<b>6</b>	<b>7</b>	<b>4</b>	<b>3</b>	<b>4</b>	<b>1</b>	<b>3</b>
	2	4	0	4	5	0	5	1	1	0	2	0	2
	0	0	0	0	0	0	0	0	0	0	0	0	0
	0	0	0	0	0	0	0	0	0	0	0	0	0
	0	0	0	0	0	0	0	0	0	0	0	0	0
	0	1	0	1	1	1	0	0	0	0	1	0	1
	0	1	1	0	2	2	0	1	1	0	0	0	0
	0	0	0	0	0	0	0	0	0	0	0	0	0
	0	0	0	0	0	0	0	0	0	0	0	0	0
	0	0	0	0	0	0	0	1	1	0	1	1	0
	0	2	0	2	1	0	1	4	1	3	0	0	0
	0	0	0	0	0	0	0	0	0	0	0	0	0
<b>BA</b>	<b>3</b>	<b>3</b>	<b>2</b>	<b>1</b>	<b>3</b>	<b>2</b>	<b>1</b>	<b>2</b>	<b>0</b>	<b>2</b>	<b>2</b>	<b>0</b>	<b>2</b>
	3	1	1	0	0	0	0	1	0	1	1	0	1
	0	0	0	0	0	0	0	0	0	0	0	0	0
	0	0	0	0	1	1	0	0	0	0	0	0	0
	0	1	1	0	1	1	0	0	0	0	0	0	0
	0	0	0	0	1	0	1	0	0	0	0	0	0
	0	0	0	0	0	0	0	0	0	0	0	0	0
	0	0	0	0	0	0	0	0	0	0	0	0	0
	0	1	0	1	0	0	0	1	0	1	1	0	1
<b>LVU</b>	<b>0</b>	<b>1</b>	<b>1</b>	<b>0</b>	<b>2</b>	<b>0</b>	<b>2</b>	<b>0</b>	<b>0</b>	<b>0</b>	<b>4</b>	<b>2</b>	<b>2</b>
	0	0	0	0	0	0	0	0	0	0	0	0	0
	0	0	0	0	1	0	1	0	0	0	1	1	0
	0	0	0	0	0	0	0	0	0	0	0	0	0
	0	1	1	0	0	0	0	0	0	0	0	0	0
	0	0	0	0	1	0	1	0	0	0	2	0	2
	0	0	0	0	0	0	0	0	0	0	1	1	0
	0	0	0	0	0	0	0	0	0	0	0	0	0
	0	0	0	0	0	0	0	0	0	0	0	0	0
	0	0	0	0	0	0	0	0	0	0	0	0	0
	0	0	0	0	0	0	0	0	0	0	0	0	0
<b>FORSKER</b>	<b>0</b>	<b>0</b>	<b>0</b>	<b>0</b>	<b>0</b>	<b>0</b>	<b>0</b>	<b>0</b>	<b>0</b>	<b>0</b>	<b>0</b>	<b>0</b>	<b>0</b>
	0	0	0	0	0	0	0	0	0	0	0	0	0
	0	0	0	0	0	0	0	0	0	0	0	0	0
	0	0	0	0	0	0	0	0	0	0	0	0	0
	0	0	0	0	0	0	0	0	0	0	0	0	0
	0	0	0	0	0	0	0	0	0	0	0	0	0
	0	0	0	0	0	0	0	0	0	0	0	0	0
	0	0	0	0	0	0	0	0	0	0	0	0	0
	0	0	0	0	0	0	0	0	0	0	0	0	0
<b>AFBRUDT</b>	<b>61</b>	<b>118</b>	<b>75</b>	<b>43</b>	<b>151</b>	<b>83</b>	<b>68</b>	<b>165</b>	<b>103</b>	<b>62</b>	<b>165</b>	<b>89</b>	<b>76</b>